



DECIMOSÉPTIMO INFORME ESTADO DE LA NACIÓN (2010)

ACCIONES COLECTIVAS EN COSTA RICA: UNA IMAGEN SOBRE LA MOVILIZACIÓN SOCIAL EN EL PAÍS (1997-2010)

Informe final

Investigador:

Pablo Ramírez

Agosto, 2011

Nota: Las cifras de las ponencias pueden no coincidir con las consignadas por el Decimoséptimo Informe Estado de la Nación (2010) en el tema respectivo, debido a revisiones posteriores. En caso de encontrarse diferencia entre ambas fuentes, prevalecen las publicadas en el Informe.

| | |
|---|----|
| Resumen..... | 2 |
| Panorama del 2010 | 2 |
| Tendencias: acciones colectivas durante los últimos 14 años (1997-2010) | 2 |
| Descriptor: | 3 |
| Introducción | 4 |
| 1. Algunas consideraciones metodológicas..... | 4 |
| 2. Limitaciones de la metodología utilizada | 5 |
| Principales hallazgos | 6 |
| 1. Panorama del 2010 | 6 |
| 2. Protagonistas de la protesta social | 8 |
| Alianzas entre actores | 11 |
| 1. ¿Qué demandan los actores sociales?..... | 12 |
| Repertorio de la acción colectiva | 14 |
| 1. Principales entidades ante las que se dirige la demanda | 16 |
| Educación, ciclo lectivo y protesta social..... | 17 |
| Tendencias: acciones colectivas durante los últimos 14 años (1997-2010) | 19 |
| 1. ¿Qué han estado demandando los actores sociales?..... | 19 |
| 2. Principales entidades | 21 |
| Principales temas de las demandas | 28 |
| ¿Es represivo el Estado costarricense? | 30 |
| Ciclos políticos y acciones colectivas..... | 32 |
| Ciclos económicos y acciones colectivas | 33 |
| Conclusiones..... | 35 |
| Fuentes consultadas | 36 |
| Anexo 1 | 37 |
| Anexo 2 | 38 |
| Anexo 3 | 42 |

Resumen

Panorama del 2010

Los situación para el 2010 muestra un pequeño descenso en el registro de acciones colectivas en relación con el año anterior, este año se presentaron 340 eventos. Los y las trabajadores son el tipo de actor principal, realizaron el 41% del total de acciones, seguido de las y los vecinos. Las y los universitarios tuvieron un aumento en el número de eventos en que participaron, esto como producto de las movilizaciones por el FEES. Para el tipo de actor principal se desprende que en un 74% de los casos corresponden a *trabajadores/as del sector público*, de estos un 54% corresponden a demandas con una *categoría general*, lo que indica que gran parte de sus acciones no son sectoriales sino que conllevan un beneficio para otros tipos de actores y la sociedad en general.

En el 2010 los resultados refieren un bajo nivel de *participación conjunta* por parte de tipos de actores distintos en las acciones realizadas, sólo en un 27% de los casos se da esta y en 1% el *apoyo solidario*. Para este año los tres tipos de demandas principales fueron la *implementación u oposición a ley, reglamento, plan y/o decreto*, que suma el 29,12% del total; la *participación en la toma de decisiones*, con el 20% de los casos y; finalmente, *la defensa del trabajo y las condiciones laborales* con 15,29% de estos.

Consideradas las acciones colectivas según el repertorio de acción, se tiene que la medida más utilizada fue la *declaración pública*, seguida del *mitin o concentración* y los *bloqueos*. Por otra parte, las entidades que tuvieron que hacer frente a mayor número de eventos fueron los *ministerios, las instituciones descentralizadas* y el *gobierno en general*, conjuntamente enfrentaron el 60% del total de acciones.

El tema de *educación* representó el segundo factor por el que se generaron más acciones, según los datos obtenidos las principales sub demandas se dirigen a la *destitución, sustitución o nombramiento de funcionarios de la educación* y el *pronunciamiento o rectificación de decisión oficial*. Otros aspectos aparecen con una importancia relativa, es el caso de la *oposición o modificación a ley, reglamento, plan y/o decreto* y la misma *defensa de la calidad de la educación*.

Tendencias: acciones colectivas durante los últimos 14 años (1997-2010)

Existen varios rasgos muy consolidados para algunas de las variables sobre las que se registra información. Se observa, por ejemplo, una gran persistencia de dos tipos de demandas durante todos los años de los que se tienen registros: *la implementación u oposición a ley, reglamento, plan y/o decreto* y *la defensa del trabajo y las condiciones laborales*; la relevancia de ambas demandas es tal que en conjunto representan el 50% del total de acciones colectivas registradas en el país. En cuanto a los tipos de entidades, *Gobierno en general, ministerios* e *instituciones descentralizadas*, concentran la mayor parte de acciones colectivas.

En relación con el tipo de actor, el escenario está dominado por las y los *trabajadores* y las y los *vecinos*, ambos se presentan como el actor que realiza y participa en más eventos durante toda la serie temporal. La presencia de los demás actores se difumina, su mayor o menor participación es muy variable según cada año y no presentan un posicionamiento tan marcado como en el caso de los dos primeros. Para los casos en los que hay registros sobre el tipo de organización, queda patente que son los *sindicatos* la organización que más eventos contabilizan, seguido de las *cámaras patronales* y *asociaciones civiles*.

De los datos disponibles se desprende que el Estado no presenta un carácter represivo, en el 93% de los registros no hay evidencia de utilización de medidas coercitivas; el tipo de represión más comúnmente utilizado es simplemente la *presencia policial*, la *utilización de la fuerza policial*, *aprehensión de actores*, otras medidas mayormente represivas son muy escasas.

Se analizó la acción colectiva a la luz de ciclos políticos y económicos. En el primer caso, según los resultados obtenidos, no se vislumbra una disminución de la protesta social que responda a la influencia desmovilizadora de un proceso electoral o una o activación de la misma conforme se aleja en el tiempo de dicho proceso; tampoco se identificó una relación importante con el comportamiento de indicadores económicos. Esto muestra que las acciones colectivas responden principalmente a factores coyunturales de corte político que reflejan el desencuentro entre gobernados y gobernantes. Evidencia de esto es lo que indica la comparación de las dos principales fases expansivas de acciones colectivas que se tienen registradas, en ambas, el principal tipo de demanda que se presenta es la *implementación u oposición a ley, reglamento, plan y/o decreto*. Otros tipos de demanda como la *defensa del trabajo y las condiciones laborales* o *mejora en la calidad, costo del servicio e infraestructura*, si bien son importantes, quedan relegados a un segundo y tercer plano durante estos períodos.

Descriptores:

Movilizaciones, acciones colectivas, ciclos políticos, ciclos económicos, educación, actores, instituciones públicas, sector público.

Introducción

El presente informe expone los resultados obtenidos de la indagación llevada a cabo en Costa Rica, para el año 2010,¹ sobre la realización de acciones colectivas. Se pretende dar cuenta de cuales son algunas de sus principales características, respondiendo a algunas interrogantes como las siguientes:

- ¿Cuáles temas movilizaron socialmente a la población durante el 2010 y su comparación con años anteriores?
- ¿Qué tipo de acciones colectivas han sido las más utilizadas por la ciudadanía?
- ¿Cuáles son los actores sociales más activos?
- ¿Cuáles son las autoridades o instituciones objeto de más acciones colectivas?
- ¿Cuáles son las principales características y tendencias de las acciones colectivas empleadas por la sociedad durante los últimos 14 años?
- ¿Existe relación entre los ciclos de las acciones colectivas y los ciclos económicos y políticos del país?
- ¿Qué otras variables podrían estar explicando la movilización social en Costa Rica?
- ¿Cuáles son los principales desafíos para el país que se plantean en el tema de Acciones Colectivas?

El informe se divide en dos secciones, en la primera sección se explican algunos aspectos relacionados con la metodología utilizada y a partir de la cual se desarrolla el análisis. Se exponen aspectos como el procedimiento seguido, fuentes utilizadas, así como algunas de las debilidades que la misma presenta. En la segunda sección se exponen algunos de los principales hallazgos obtenidos; se empieza con la descripción de la situación para el año 2010, se hace una revisión sobre los principales tipos de actores, las entidades ante las que se presentan las demandas; se presentan algunas de las tendencias que se observan a lo largo de los últimos 14 años. Al final del documento, también se presentan algunas consideraciones finales.

1. Algunas consideraciones metodológicas

Para la conformación del presente análisis se utilizó la metodología que desde el año 2001 desarrolló el Programa Estado de la Nación (PEN) en conjunto con el Instituto de

¹ Se presentan los resultados obtenidos sobre la situación del 2010, sin embargo, adicionalmente, se recopiló la información para los años 1997, 1998 y 1999. Se agradece la colaboración recibida por la Politóloga Aniram Brenes Morales cuyo aporte permitió la recopilación y sistematización de esta información.

Investigaciones Sociales de la Universidad de Costa Rica (IIS-UCR). El IIS-UCR y el PEN realizan el mismo a partir de una búsqueda de las acciones colectivas que registran distintos medios de prensa escrita de circulación nacional. Utilizando los reportes periodísticos, la información se sistematiza según las variables presentes en el manual de codificación de la base de datos de acciones colectivas para, posteriormente, realizar los análisis respectivos.²

Para el registro de las acciones, el IIS-UCR y el PEN proceden construyendo dos bases de datos. Una primera base, contiene todas las noticias sobre acciones colectivas registradas por la prensa para los años específicos, esta, al contener sólo noticias, presenta, en algunos casos, duplicidad de registros de un solo evento. Es así, como posteriormente, se depura esta base inicial para conformar la base que registra eventos únicos.

Para este informe se decidió construir la base de datos con los eventos individuales, para esto, se revisan todas las noticias que publicaron los medios sobre cada evento y, a partir del conjunto de la información que se tiene a disposición, se va realizando la reconstrucción de cada uno, esto, según los criterios del manual de codificación. Si bien se cuenta con un archivo de todas las noticias reportadas, en la base de datos se consignan sólo los eventos individuales.

Los medios utilizados son: La Nación, Diario Extra y el Semanario Universidad. La búsqueda se realizó haciendo la consulta de las ediciones en línea, sin embargo, en el caso de los años 1997 a 1999, para Diario Extra y Semanario Universidad, la búsqueda se hizo consultando en la Biblioteca Nacional. Dicho centro tiene las ediciones en físico de los periódicos referidos, de esta manera, se procedió fotografiando cada una de las noticias para conformar el archivo con las mismas que posteriormente es codificado en la base de datos.

2. Limitaciones de la metodología utilizada

La principal limitación que se presenta deriva de la manera en que se recopila la información, es decir, se depende de los reportes periodísticos que publican los medios de comunicación. Al respecto, se deben considerar varios aspectos:

-En primera instancia, está el tema de la línea editorial del medio. Esto puede afectar los resultados de la base expresado como un subregistro de eventos, que se puede derivar de la invisibilización de algunas manifestaciones de protesta social, pues queda a criterio de los equipos de redacción/edición del medio, el determinar ¿qué es noticia y qué no?, ¿cuál es la relevancia de un evento?, ¿cuáles eventos son publicables y

² Para una revisión de la metodología original ver: Franceschi, Hannia (2002). Acciones colectivas de la sociedad civil, hacia el fortalecimiento de la democracia en Costa Rica. Ponencia para el Octavo Informe sobre el Estado de la Nación en Desarrollo Humano Sostenible. San José, Programa Estado de la Nación. A esta metodología se le han ido incorporando varios cambios, para tener presentes todas las modificaciones, se sugiere revisar las demás ponencias. Se puede revisar el manual de codificación original en: Mora, Sindy (2004). Acciones colectivas en Costa Rica 2000-2003. Ponencia preparada para el Décimo Informe Estado de la Nación. San José, Programa Estado de la Nación.

cuáles no? Para tratar de contrarrestar esta situación, se ha venido trabajando con varios medios de distinta orientación editorial.

-De la misma manera, si bien se trabaja con varios periódicos, no es posible que los mismos den registro de la totalidad de acciones colectivas que se desarrollan durante los períodos de tiempo analizados; estos reportan sólo una parte de los eventos que se pueden haber producido. Sobre este aspecto podrían incidir factores como la ya mencionada línea editorial del medio, así como cuestiones técnicas, de recursos y de logística, que dificultan una mayor cobertura informativa.

-A nivel del PEN, también está la afectación derivada por la disponibilidad de recursos, tanto económicos como humanos, que impide la revisión de un mayor número de fuentes de información³ para lograr conformar una mejor imagen de la situación de la protesta social.

-Otro aspecto a considerar, refiere a la posibilidad de extraer la información necesaria para todas las variables y sus categorías establecidas en el manual de la BDAC. De todas las noticias no es posible extraer la totalidad de criterios que establece el manual sobre un evento. Por ejemplo: un bloqueo en el cual hubo presencia policial, el medio simplemente puede obviar este dato e informa sólo de la existencia del bloqueo sin dar cuenta de dicha presencia policial. En este caso, estaríamos hablando de un subregistro de los criterios de las variables, igualmente, derivado del tipo de cobertura que realizan los medios.

-Derivado del aspecto anterior, está el tema de la posibilidad de realizar, ya sea, cruces de variables o análisis de los datos de una variable pues, efectivamente, derivado de este subregistro de los criterios/categorías de las variables, los resultados pueden no ser estadísticamente relevantes o válidos para establecer conclusiones.

Principales hallazgos

1. Panorama del 2010⁴

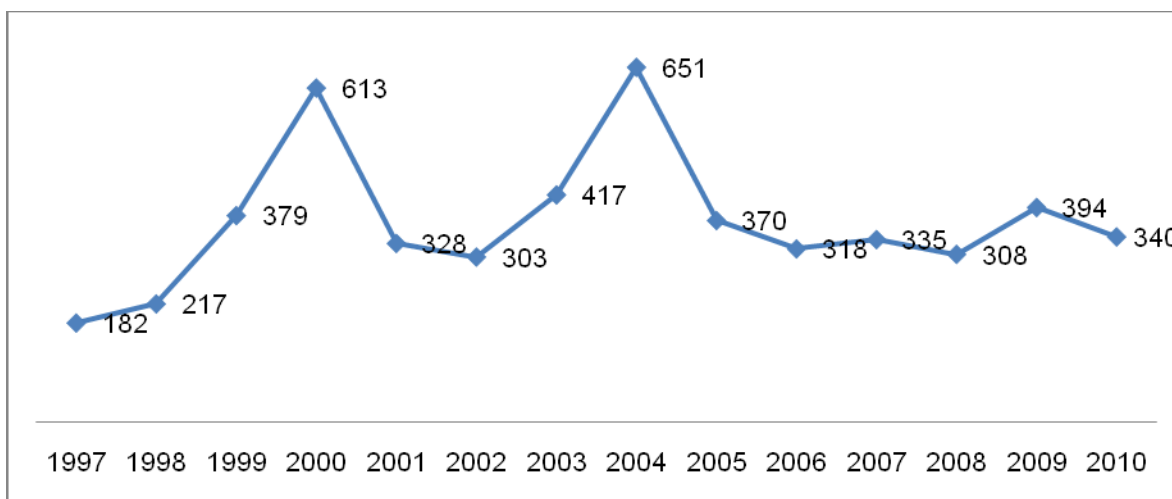
El año 2010 no presenta una variación significativa en el registro de acciones colectivas realizadas en el país respecto a años anteriores. Para este año, se registró un pequeño descenso en relación con el anterior, para un total contabilizado de 340 eventos; cantidad muy cercana a la media, de 344, que se ha presentado en los últimos cinco

³ Que podría incluir otros periódicos de circulación nacional como La Prensa Libre, Al Día, Diario Digital Nuestro País, periódicos cantonales/comunales, “medios de comunicación alternativos” en línea, perfiles en las redes sociales, páginas web de las distintas organizaciones, entre otros.

⁴ Este apartado se concibe como una sección predominantemente descriptiva sobre los resultados que se presentan en el 2010, por tanto, no se incluyen comparaciones de tendencias entre los distintos años sobre los que se tiene información. Algunas de estas comparaciones y análisis se realizan más adelante en el apartado denominado “Tendencias: acciones colectivas durante los últimos 14 años”.

años (2005 al 2010) que, como se observa en el gráfico 1 representa un período de relativa homogeneidad respecto a la cantidad de acciones que se han desarrollado.⁵

Gráfico 1
Acciones colectivas registradas, según año.



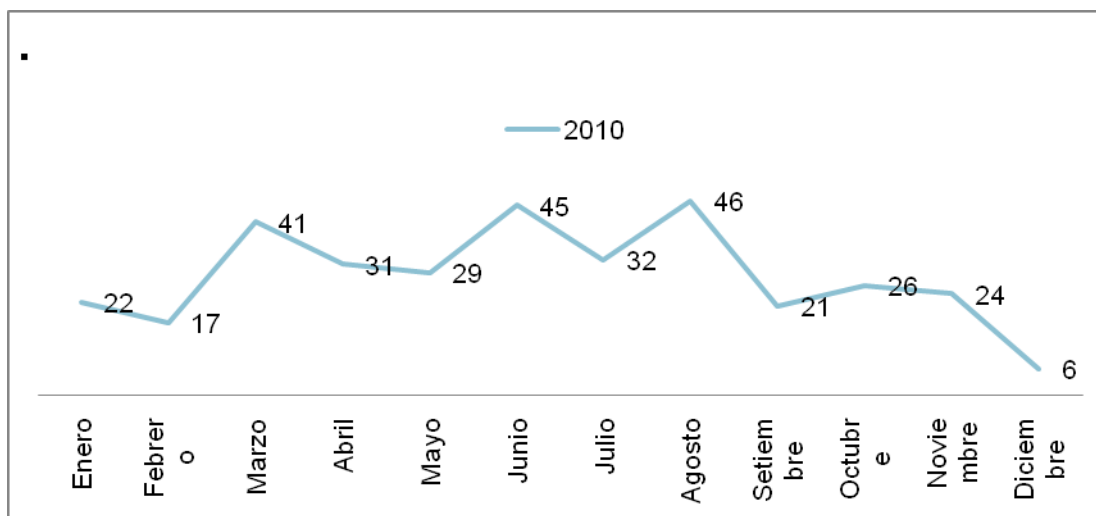
Fuente: elaboración propia.

A lo largo del 2010, el comportamiento de las acciones colectivas también coincide con los patrones que se presentan en los demás años.⁶ Se observa un repunte de eventos en los primeros meses del año (enero a marzo), seguido por un período donde se registran los meses de mayor actividad (de marzo a setiembre) para, posteriormente, experimentar un significativo descenso a partir del mes de setiembre, el cual se mantiene hasta el final del año (gráfico 2).

⁵ Se hace la advertencia, que para considerar esta y otras comparaciones entre los datos de los distintos años, se debe tener presente que han existido algunas variaciones en la metodología usada, las cuales, podrían incidir en la rigurosidad de dichas comparaciones. Las diferencias se dan respecto a los años 2000, 2001, 2002 y 2003. Para ampliar al respecto ver: Franceschi, Hannia (2003). Acciones colectivas de la Sociedad Civil hacia el fortalecimiento de la democracia en Costa Rica, 2002. Ponencia preparada para el Noveno Informe Estado de la Nación. San José, Programa Estado de la Nación. Además: Mora, Sindy (2004). Acciones colectivas en Costa Rica 2000-2003. Ponencia preparada para el Décimo Informe Estado de la Nación. San José, Programa Estado de la Nación.

⁶ Para revisar los patrones de los otros años sobre los que se tiene datos ver: anexo 1, gráfico 5.

Gráfico 2
Registro mensual de acciones colectivas, año 2010



Fuente: elaboración propia.

Dentro de las más visibles expresiones de acción colectiva que se dieron durante el 2010, se pueden mencionar: 1) las protestas generadas en contra de la elección de la exdiputada Ofelia Taitelbaum como Defensora de los Habitantes, los distintos grupos que se manifestaron expresaban el agravio que dicha designación representaba para la institucionalidad del país, como un caso más de la concentración de poder lograda por los hermanos Arias y el grupo de poder que representan; 2) por la concesión de los puertos de limón y la destitución ilegal de la junta del sindicato de JAPDEVA; 3) las de las y los universitarios, en exigencia de condiciones más favorables del Fondo Especial para la Educación Superior (FEES); 4) las diversas caminatas, manifestaciones y ayuno de grupos ambientalistas en contra del proyecto minero en Cutris de San Carlos y el decreto que declaraba de interés nacional la actividad minera; 5) los porteadores y taxistas también tuvieron bastante actividad, los primeros en pro de la legalización de su actividad, los segundos demandando su regulación; 6) la huelga de residentes de la Caja Costarricense del Seguro Social (CCSS); 7) los múltiples cuestionamientos en contra del decreto ejecutivo que ampliaba la zona de contención del GAM; finalmente, 8) las movilizaciones en contra del proyecto de ley con el cual se buscaba un aumento en los sueldos de los diputados/as.

2. Protagonistas de la protesta social

Según los datos de la tabla 1, los trabajadores se presentan como el principal actor, es el tipo de actor que aparece con más registros. Realizaron el 41,18% de acciones colectivas del 2010, para un total de 141.

Muy por debajo de los trabajadores, se encuentran los vecinos, que contabilizan 35 demandas. Por su parte, los universitarios y empresarios, constituyen el tercer tipo de actor con más registros, cada uno sumando 27 eventos.

Se vislumbra un incremento de la participación de los universitarios, esto se debe, como se mencionó arriba, a las distintas manifestaciones que estos realizaron como producto de la negociación del FEES. Como se recordará, este proceso estuvo marcado por la realización de varias marchas y manifestaciones, organizadas tanto por funcionarios como por estudiante de las distintas universidades públicas.

Tabla 1
Acciones colectivas según tipo de actor. Año 2010.

| Tipo de actor | Absoluto | Relativo |
|--------------------------------------|-----------------|-----------------|
| Trabajadores/as | 141 | 41,18% |
| Vecinos/as | 35 | 10,29% |
| Universitarios/as | 27 | 8,24% |
| Empresarios/as | 27 | 7,94% |
| Productores/as agropecuarios | 22 | 6,47% |
| Grupos ambientalistas | 20 | 5,88% |
| Estudiantes de primaria o secundaria | 14 | 4,12% |
| Madres y padres | 12 | 3,53% |
| Grupos de Ciudadanos/as | 10 | 2,94% |
| Grupos de género | 7 | 2,06% |
| Trabajadores/as del sector informal | 5 | 1,47% |
| Grupos de Profesionales | 5 | 1,47% |
| Jóvenes | 3 | 0,88% |
| Grupos de usuarios | 2 | 0,59% |
| Indígenas | 2 | 0,59% |
| Extrabajadores/as | 2 | 0,59% |
| Agrupaciones religiosas | 2 | 0,59% |
| Productores industriales | 1 | 0,29% |
| Grupos de derechos humanos | 1 | 0,29% |
| Grupos anti-guerra | 1 | 0,29% |
| Personas con discapacidad | 1 | 0,29% |
| Desempleados/as | 0 | 0,00% |
| Privados/as de libertad | 0 | 0,00% |
| Grupos pro vivienda | 0 | 0,00% |
| Total | 340 | 100% |

Fuente: elaboración propia.

Es importante hacer notar, que del total de acciones colectivas realizadas por los trabajadores, una importante mayoría corresponde a eventos desarrollados por *trabajadores del sector público* (específicamente el 74,29% de acciones, ver tabla 2). El dato es relevante porque arroja evidencia para sopesar la importancia que presentan los trabajadores públicos en la defensa del conjunto de instituciones que conforman el Estado Social de Derecho costarricense.⁷

⁷ La síntesis histórica sobre las principales movilizaciones sociales en el país que realiza Patricia Alvarenga da soporte a lo dicho. Ver: Alvarenga, Patricia (2007). Acciones colectivas. Ponencia preparada para el Decimotercer Informe Estado de la Nación. San José, Programa Estado de la Nación.

Tabla 2
Acciones colectivas según subtipo de actor. Año 2010.

| Tipo actor | Subtipo | Absoluto | Relativo ^a |
|-------------------|--|----------|-----------------------|
| Trabajadores/as | Trabajadores/as del sector público | 104 | 74,29% |
| | Trabajadores/as del sector privado | 37 | 26,43% |
| Universitarios/as | Estudiantes universitarios | 19 | 70,37% |
| | Funcionarios/as de la educación superior | 8 | 29,63% |
| Empresarios/as | Macroempresarios/as | 25 | 92,59% |
| | Microempresarios/as | 2 | 7,41% |

a/ Los porcentajes se dan en relación con el total de acciones colectivas que registra cada actor según los datos consignados en la tabla 1.

Fuente: elaboración propia.

Esta afirmación es posible apoyarla con base en los resultados que arrojan otras variables de la base de datos. Una de estas, es la que refiere a la *categoría de la demanda*. Según los datos disponibles, se tiene, que de las 104 acciones realizadas por trabajadores públicos, un 54% (tabla 3), refieren a demandas con una *categoría general*; es decir, las reivindicaciones por las que se moviliza este tipo de actor, están abocadas a la obtención de beneficios no sólo para el grupo que las realiza sino para la sociedad en general.⁸

Tabla 3
Acciones colectivas de trabajadores del sector público según categoría de la demanda. Año 2010.

| Subtipo actor | Categoría de la demanda | | | | | |
|---------------------------------|-------------------------|----------|----------|----------|----------|----------|
| | Particular | | General | | Total | |
| | Absoluto | Relativo | Absoluto | Relativo | Absoluto | Relativo |
| Trabajadores del sector público | 48 | 46% | 56 | 54% | 104 | 100% |

Fuente: elaboración propia.

Lo anterior también se puede ver complementado tomando en cuenta las acciones colectivas que presentan los trabajadores del sector público según el subtipo de demandas. Como se desprende de la tabla 4, sus subdemandas no se enmarcan únicamente en rasgos relacionados con la mejora de las condiciones laborales, también abarcan aspectos más generales, desde cuestiones como la *oposición, modificación o cumplimiento a leyes, reglamentos, planes y/o decretos*; la *fiscalización*, que incluye las demandas en las que “se solicita la rendición de cuentas de funcionarios públicos o instituciones públicas (...) [y] las acciones que luchan contra la corrupción en la función pública”, hasta la *mejora de la seguridad ciudadana*.

⁸ Según el Manual de codificación de la base de datos de acciones colectivas, la variable *categoría de la demanda* refiere a “los alcances de la demanda planteada por el actor”. La misma presenta dos categorías: a) Particular: que “incluye las demandas de un grupo de personas que no trasciende los intereses específicos del mismo”; b) General: que “refiere a las demandas que trascienden los intereses específicos del grupo”.

Incluso en los casos en que la subdemanda refiere la *mejora y/o mantenimiento de las condiciones laborales*, por tener esta un carácter general, constituyen acciones en las que si bien el detonante de las protestas tiene que ver con cuestiones meramente laborales, de una manera indirecta, se ven beneficiados otros grupos y población en general. Este es el caso, por ejemplo, de la mayoría de protestas que se dan en relación con el tema de la seguridad social en clínicas y hospitales públicos, donde las y los trabajadores, para mejorar dichas condiciones laborales, demandan mejores equipos, espacios o infraestructura para que se les facilite el desarrollo de su trabajo en la prestación de los diferentes servicios, situación, que consecuentemente, se ve traducida en un beneficio para los usuarios.⁹

Tabla 4
Acciones colectivas de trabajadores del sector público según categoría general y subtipo de la demanda. Año 2010.

| Acciones colectivas según categoría general | | |
|---|---|-----------|
| Tipo actor | Subtipo de demanda | Absoluto |
| Trabajadores del sector público | Oposición a ley, reglamento, plan y/o decreto | 15 |
| | Mejora y/o mantenimiento de las condiciones laborales | 10 |
| | Fiscalización | 6 |
| | Pronunciamiento o rectificación de decisión oficial | 5 |
| | Modificación de ley, reglamento, plan y/o decreto | 3 |
| | Solicitud de información | 2 |
| | Solicitud de ser consultado | 2 |
| | Destitución, sustitución o nombramiento de funcionario público | 2 |
| | Mejora de la seguridad ciudadana | 2 |
| | Destitución, sustitución o nombramiento de funcionarios de la educación | 2 |
| | Mejora de infraestructura física | 1 |
| | Negociación | 1 |
| | Cumplimiento de acuerdos | 1 |
| | Cumplimiento de ley, reglamento, plan y/o decreto | 1 |
| | Mantenimiento del empleo y lucha contra los despidos | 1 |
| | Calidad y cobertura de los servicios | 1 |
| Solución de problemas sociales | 1 | |
| Total | | 56 |

Fuente: elaboración propia.

Alianzas entre actores

Las variables de la base de datos de acciones colectivas, permiten identificar los casos en los que se dan alianzas entre varios actores en el desarrollo de las distintas

⁹ El conjunto de noticias que constituyen el archivo con la información que respalda la base de datos da cuenta de esto.

manifestaciones. Según indican los resultados del 2010, un 72% del total de acciones colectivas no registra o no presenta existencia de alianzas (tabla 5). Cabe mencionar, que esta variable presenta una debilidad metodológica, ya que no es posible diferenciar entre los casos en los que no se registra la existencia de alianzas de los que no presenta alianza, tal y como indica Mora, "...esto significa que la fuente periodística no registra en la mayoría de los casos, la existencia de alianzas, o que por el contrario, no es posible distinguir el tipo de apoyo que se gesta entre las distintas organizaciones o actores...".¹⁰

Para los casos en los que sí se da algún tipo de alianza, se tiene que predominan los eventos con *participación conjunta*, estos son casos en los que "las distintas organizaciones se unen en una acción mancomunada, comprometiendo su acción y sus recursos en las acciones",¹¹ representan el 27% de acciones realizadas; por otra parte, en un 1% de los casos, se registra un *apoyo solidario*, es decir aquellos en los que "un actor social protagonista de una acción colectiva recibe el apoyo de otros actores, en forma verbal, escrita o en acciones de hecho".¹²

Tabla 5
Acciones colectivas según tipo de alianza. Año 2010.

| Tipo de alianza | Absoluto | Relativo |
|---|-----------------|-----------------|
| No registrado o no existencia de alianzas | 245 | 72% |
| Participación conjunta | 91 | 27% |
| Apoyo solidario | 4 | 1% |
| Total | 340 | 100% |

Fuente: elaboración propia.

1. ¿Qué demandan los actores sociales?

Los datos para el 2010 demuestran que hay tres tipos de demandas que registran la mayor cantidad de acciones colectivas (tabla 6). Sus eventos sumados constituyen el 64,12% del total registrado.

La primera de estas demandas es la *implementación u oposición a ley, reglamento, plan y/o decreto*, esta sumó 99 eventos, lo que representa el 29,12% del total. La segunda demanda con más registros corresponde a la *participación en la toma de decisiones*, en su caso, 68 de los eventos, iban destinadas a lograr dicha participación, en valores relativos esto constituye el 20% del total de registros. El tema laboral representó la siguiente demanda que contabiliza más eventos, siendo *la defensa del trabajo y las condiciones laborales* la tercera según número de registros, esta se presenta en 52 de los casos y representa el 15,29% de estos.

¹⁰ Mora, Sindy (2004), p 6.

¹¹ Definición según el Manual de codificación de la base de datos de acciones colectivas.

¹² Ídem.

Tabla 6
Acciones colectivas según tipo de demanda. Año 2010.

| Tipo de demanda | Absoluto | Relativo |
|---|----------|----------|
| Implementación u oposición a ley, reglamento, plan y/o decreto | 99 | 29,12% |
| Participación en la toma de decisiones | 68 | 20,00% |
| Defensa del trabajo y las condiciones laborales | 52 | 15,29% |
| Intervención del gobierno | 32 | 9,41% |
| Mejora en la calidad, costo del servicio e infraestructura | 29 | 8,53% |
| Defensa de la educación | 21 | 6,18% |
| Defensa del ambiente | 17 | 5,00% |
| Defensa de la producción agropecuaria | 13 | 3,82% |
| Defensa y/o ampliación de derechos | 7 | 2,06% |
| Mejora de la calidad de vida | 2 | 0,59% |
| Cancelación o asignación de presupuestos | 0 | 0,00% |
| Negativa a la aprobación de tratado o convenios internacionales | 0 | 0,00% |
| Privatización | 0 | 0,00% |
| Total | 340 | 100% |

Fuente: elaboración propia.

Es importante, sin embargo, contrastar estos datos con los que arroja la variable *tema de la demanda* para tener una mayor claridad de la situación de la protestas social en el país. Se puede ver, que en el 2010, la movilización social se decantó principalmente por el tema laboral, representando este el principal tema de las acciones colectivas; seguido de educación y medio ambiente (tabla 7).¹³

Tabla 7
Acciones colectivas según tema. Año 2010.

| Tema | Absoluto | Relativo |
|-----------------------|----------|----------|
| Trabajo | 94 | 27,65% |
| Educación | 49 | 14,41% |
| Medio Ambiente | 34 | 10,00% |
| Función pública | 26 | 7,65% |
| Servicios públicos | 25 | 7,35% |
| Legislación | 16 | 4,71% |
| Infraestructura | 15 | 4,41% |
| Seguridad Social | 14 | 4,12% |
| Igualdad de derechos | 11 | 3,24% |
| Seguridad ciudadana | 8 | 2,35% |
| Vivienda | 4 | 1,18% |
| Modelo de acumulación | 2 | 0,59% |
| Participación | 0 | 0,00% |
| No registró | 42 | 12,35% |
| Total | 340 | 100% |

Fuente: elaboración propia.

¹³ Nótese lo significativo de la categoría *no registró*.

La variable tipo de demanda analizada por sí misma demuestra una situación distinta, es por esto, que en la siguiente tabla (tabla 8), se toma en cuenta tanto esta variable como la variable tema. Como se observa, según el tema de la acción, es posible que se demanden no sólo cuestiones relacionadas con el tema específico y, por el contrario, se vean incluidos otro tipo de aspectos. Analizando por ejemplo el primer tema, *trabajo*, se tiene que, además de la *defensa del trabajo y las condiciones laborales*, se registran demandas por *implementación u oposición a ley, reglamento, plan y/o decreto* o por *participación en la toma de decisiones*, lo mismo sucede con las demás temáticas que comprende la base de datos.

Tabla 8
Tipo de demanda según principales temas. Año 2010.

| Tema | Tipo de demanda | Absoluto |
|-----------------------|--|-----------------|
| Trabajo | Defensa del trabajo y las condiciones laborales | 47 |
| | Implementación u oposición a ley, reglamento, plan y/o decreto | 29 |
| | Participación en la toma de decisiones | 14 |
| Educación | Defensa de la educación | 21 |
| | Intervención del gobierno | 12 |
| | Participación en la toma de decisiones | 11 |
| Medio Ambiente | Defensa del ambiente | 17 |
| | Implementación u oposición a ley, reglamento, plan y/o decreto | 15 |
| | Participación en la toma de decisiones | 2 |

Fuente: elaboración propia.

Repertorio de la acción colectiva

Los hallazgos indican una gran diversidad respecto al tipo de acción que implementan los actores sociales. Según los datos del 2010 (tabla 9), el principal tipo de acción utilizado es la *declaración pública*, la misma fue usada en 106 de los eventos registrados; seguida del *mitin o concentración*, que se dio en 46 ocasiones, y los *bloqueos* en 40.

Tabla 9
Acciones colectivas según tipo de acción. Año 2010.

| Tipo acción | Absoluto | Relativo |
|---|-----------------|-----------------|
| Declaración pública | 106 | 31,18% |
| Mitin o concentración | 46 | 13,53% |
| Bloqueo | 40 | 11,76% |
| Denuncia ante entidades estatales y/o internacionales | 34 | 10,00% |
| Reunión con autoridades | 32 | 9,41% |
| Marcha | 26 | 7,65% |
| Paro | 19 | 5,59% |
| Reunión o asamblea | 15 | 4,41% |
| Amenaza | 8 | 2,35% |
| Huelga | 5 | 1,47% |
| Invasión de propiedad | 5 | 1,47% |
| Actos contra la propiedad | 2 | 0,59% |
| Huelga de hambre | 1 | 0,29% |
| Plebiscito | 1 | 0,29% |
| Total | 340 | 100% |

Fuente: elaboración propia.

Analizado más en detalle el tipo de acción, es posible ver los principales tipos de acción según los actores que más las utilizan. En la tabla 10, para los cinco principales tipos de acción (declaración pública, mitin o concentración, bloqueos, denuncia ante entidades estatales y/o internacionales y reunión con autoridades), los trabajadores/as son el principal actor que lleva a cabo cada uno de estos tipos de medida de presión. El segundo actor que más recurre a estos son, en el caso de la declaración pública, los empresarios/as; en tanto, para el mitin o concentración y el bloqueo, se tiene que son los vecinos/as; la denuncia ante entidades estatales y/o internacionales es utilizada por los grupos ambientalistas; mientras, para la reunión con autoridades, el segundo actor que más recurre, son los productores agrícolas. En cuanto al tercer actor, la situación es muy variable; para la declaración pública, se encuentra a los universitarios/as; en el mitin o concentración, a las y los estudiantes de secundaria o primaria; en los bloqueos, a la madres y padres; finalmente, para el caso de la denuncia ante entidades estatales y/o internacionales y la reunión con autoridades, están presentes los vecinos/as.

Tabla 10
Acciones colectivas según tipo de acción y actor con más registros. Año 2010.

| Tipo de acción | Tipo de actor | Absoluto | Relativo |
|---|--------------------------------------|----------|----------|
| Declaración pública | Trabajadores/as | 34 | 32,08% |
| | Empresarios/as | 22 | 20,75% |
| | Universitarios/as | 10 | 9,43% |
| Mitin o concentración | Trabajadores/as | 16 | 34,78% |
| | Vecinos/as | 6 | 13,04% |
| | Estudiantes de secundaria o primaria | 4 | 8,70% |
| Bloqueo | Trabajadores/as | 14 | 35,00% |
| | Vecinos/as | 8 | 20,00% |
| | Madres y padres | 8 | 20,00% |
| Denuncia ante entidades estatales y/o internacionales | Trabajadores/as | 13 | 38,24% |
| | Grupos ambientalistas | 7 | 20,59% |
| | Vecinos/as | 4 | 11,76% |
| Reunión con autoridades | Trabajadores/as | 16 | 50,00% |
| | Productores agropecuarios | 6 | 18,75% |
| | Vecinos/as | 4 | 12,50% |

Fuente: elaboración propia.

1. Principales entidades ante las que se dirige la demanda

En el contexto del 2010, tres instituciones de las quince que componen la base de datos concentran más del 60% del total de acciones colectivas (tabla 11), estas son: los *ministerios*, las *instituciones descentralizadas* y el *gobierno en general*. Los *ministerios* constituyen la entidad que más eventos registró este año, contabilizando 108, en valores relativos esto representa el 31,76% del total; seguido de las *instituciones descentralizadas*, que registran casi la mitad de los primeros con 59 eventos (17,35%) y, finalmente, el *gobierno en general* con 48 (14,12%). El otro 40% se concentra principalmente en entidades como las *empresas privadas*, que generaron 30 protestas en su contra; la *Asamblea Legislativa*, con 29; el *Presidente de la República* y las *Municipalidades*, con 17 registros cada uno; y las *entidades de regulación*, que suman 10.

Tabla 11
Acciones colectivas según entidad a la que se dirige la demanda.
Año 2010.

| Entidad | Absoluto | Relativo |
|---------------------------------------|----------|----------|
| Ministerios | 108 | 31,76% |
| Instituciones descentralizadas | 59 | 17,35% |
| Gobierno en general | 48 | 14,12% |
| Empresas privadas | 30 | 8,82% |
| Asamblea Legislativa | 29 | 8,53% |
| Presidente de la República | 17 | 5,00% |
| Municipalidad en general | 17 | 5,00% |
| Entidad de regulación | 10 | 2,94% |
| Poder Judicial | 8 | 2,35% |
| Defensoría de los Habitantes | 5 | 1,47% |
| Tribunal Supremo de Elecciones | 3 | 0,88% |
| Entidad internacional | 2 | 0,59% |
| Partidos políticos | 2 | 0,59% |
| Alcalde Municipal | 1 | 0,29% |
| Agrupaciones religiosas | 1 | 0,29% |
| Total | 340 | 100% |

Fuente: elaboración propia.

Educación, ciclo lectivo y protesta social

Para el año 2010 se trató de evaluar el impacto que tiene el tema de la educación respecto a la protesta social en el país. Concretamente, se buscó evaluar qué tan significativas son las acciones colectivas relacionadas con las exigencias de los gremios educativos que, como es conocido, se repiten año con año con el inicio y durante el desarrollo del ciclo lectivo.

Como se puede observar en la tabla 7,¹⁴ el tema de educación representó el segundo factor por el que se generaron más acciones. Este generó un total de 49 eventos, lo que representa el 14,41% del total registrado.

En la siguiente tabla (tabla 12) se especifican las demandas y subdemandas que se presentaron relacionadas con este tema. Siguiendo los datos, las principales subdemandas se dirigen a la *destitución, sustitución o nombramiento de funcionarios de la educación* y el *pronunciamiento o rectificación de decisión oficial*. Otros aspectos aparecen con una importancia relativa, es el caso de la *oposición o modificación a ley, reglamento, plan y/o decreto* y la misma *defensa de la calidad de la educación*, que registran cinco acciones cada una.

¹⁴ Ver: supra p 13.

Tabla 12
Acciones colectivas relacionadas con el tema educación según tipo y subtipo de demanda. Año 2010.

| Tema Educación | | |
|--|---|------------------|
| Tipo de demanda | Subtipo de demanda | Absoluto |
| Participación en la toma de decisiones | Fiscalización | 1 |
| | Pronunciamento o rectificación de decisión oficial | 10 |
| Implementación u oposición a ley, reglamento, plan y/o decreto | Oposición | 2 |
| | Modificación | 3 |
| Intervención del gobierno | Presupuesto para funcionamiento de instituciones públicas | 12 ^{a/} |
| Defensa de la educación | Destitución, sustitución o nombramiento de funcionarios de la educación | 16 |
| | Defensa de la calidad de la educación | 5 |
| | Garantía de acceso a la educación | 0 |
| | Inclusión o eliminación de contenidos educativos | 0 |
| | Solicitud de cambios en el sistema de calificación y evaluación | 0 |
| | Solicitud de información | 0 |
| Total | | 49 |

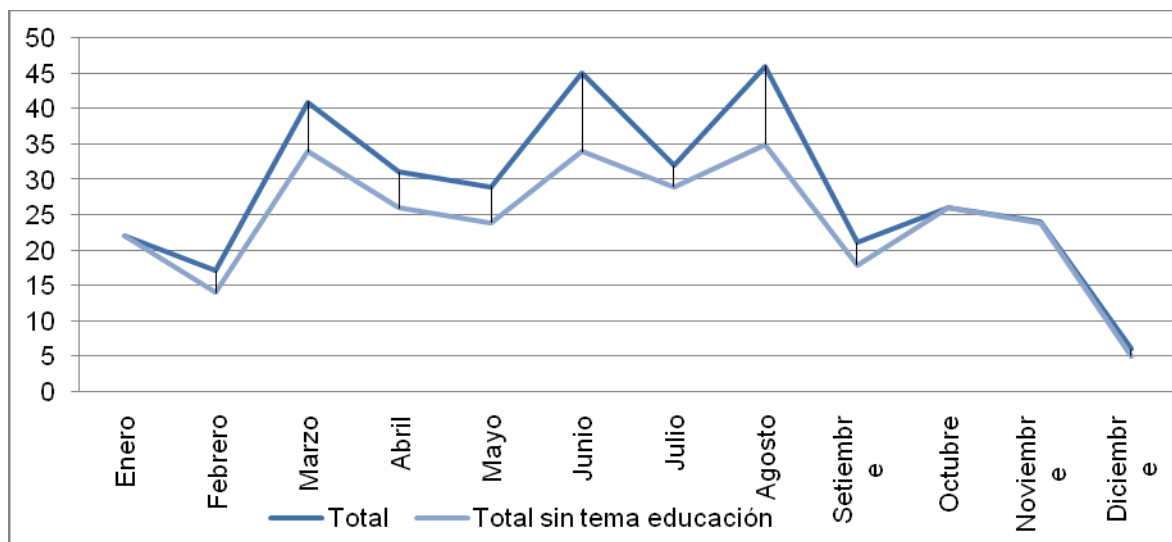
a/ Según la metodología utilizada, estos 12 eventos corresponden a las acciones de universitarios/as por la exigencia del presupuesto para la universidades públicas.

Fuente: elaboración propia.

Según el *Calendario Escolar 2010*¹⁵ publicado por el Ministerio de Educación Pública, las lecciones iniciaron el día 10 de febrero y concluyeron el 17 de diciembre. Como se puede ver en el siguiente gráfico (gráfico 3), hay una coincidencia respecto a los meses en los que se desarrolla el ciclo lectivo y las protestas relacionadas con el tema educación, las mismas se dieron principalmente entre el mes de febrero y el mes de setiembre. El comportamiento se ajusta incluso al período de vacaciones de medio período, que se dio del 5 al 16 de julio; como se observa en el mismo gráfico, para el mes de julio hay una disminución de eventos, que se vuelven a incrementar en el mes de agosto.

¹⁵ Ministerio Educación Pública (2010). *Calendario Escolar 2010*. Disponible en: http://www.mep.go.cr/downloads/calendario_escolar_2010.pdf.

Gráfico 3
Comparación del registro de acciones colectivas según tema educación. Año 2010.



Fuente: elaboración propia.

Tendencias: acciones colectivas durante los últimos 14 años (1997-2010)

Se identifican varios rasgos cuya persistencia es visible en el conjunto de datos recabados. Para este informe, se presentan los datos relacionados con las demandas principales, temas, entidades a las que se dirigen las demandas, tipos de actores y un análisis sobre los ciclos políticos y económicos. Cabe mencionar, que aunque sólo se incluyen dichos datos, las variables de la base de datos permiten revisar una mayor variedad de rasgos.

1. ¿Qué han estado demandando los actores sociales?

La imagen interanual sobre la movilización social del país es muy variable, el comportamiento parece responder a dinámicas muy específicas que se presentan en el contexto sociopolítico específico de cada año. Rasgos característicos, como una disminución o aumento progresivo de algún tipo de demanda, o tendencias marcadas, atribuibles a algún progresivo cambio estructural o a algún macro-referente socio-histórico, parecen no ser previsibles aún.¹⁶ Dentro de los pocos casos de este tipo se podría mencionar, por ejemplo, las demandas relacionadas con privatizaciones o las relacionadas con la defensa de la producción agropecuaria que, según se ve en la tabla 13, sí presentan una tendencia a la disminución desde el año 1998 y hasta la actualidad.

Los principales rasgos discernibles tienen que ver con la gran presencia de algunas de las demandas. Por ejemplo: de los datos que se han recolectado a lo largo de los

¹⁶ En parte, esto respondería al corto período de tiempo sobre el que se tienen datos en el cuál no es posible interpretar tendencias entre épocas con, por ejemplo, marcados y diferentes estilos de desarrollo. Cabe mencionar que la amplitud de un análisis de este tipo desbordaría los objetivos de este informe.

últimos 14 años, se desprende, que la principal demanda de los distintos actores sociales está dirigida a la *implementación u oposición a ley, reglamento, plan y/o decreto*. Dicha exigencia se ha registrado en un total de 1386 acciones colectivas, representando la demanda que con mayor frecuencia se presenta en el país. La aparición de esta como demanda principal, se ve alternada en la mayoría de los años junto con a la *defensa del trabajo y las condiciones laborales*, que constituye la segunda con más eventos para un total de 1180. Nótese la relevancia de ambas demandas, que en conjunto representan el 50% del total de acciones colectivas registradas (tabla 13).

Por debajo de estas se encuentra la *mejora en la calidad, costo del servicio e infraestructura*, que presenta 636 eventos. A lo largo de la serie temporal, estas tres exigencias constituyen el principal motivo por el que se han movilizado los actores sociales en el país en los últimos años.

Tabla 13
Tipos de demandas según año. Años 1997 al 2010.

| Tipo de demanda | 1997 | 1998 | 1999 | 2000 | 2001 | 2002 | 2003 | 2004 | 2005 | 2006 | 2007 | 2008 | 2009 | 2010 | Total |
|---|------|------|------|------|------|------|------|------|------|------|------|------|------|------|-------|
| Defensa del trabajo y las condiciones laborales | 55 | 45 | 103 | 115 | 119 | 72 | 101 | 126 | 105 | 37 | 73 | 101 | 76 | 52 | 1180 |
| Mejora en la calidad, costo del servicio e infraestructura | 30 | 15 | 34 | 38 | 62 | 23 | 65 | 101 | 79 | 37 | 41 | 43 | 40 | 28 | 636 |
| Participación en la toma de decisiones | 19 | 29 | 34 | 30 | 20 | 24 | 41 | 59 | 30 | 16 | 53 | 46 | 22 | 68 | 491 |
| Implementación u oposición a ley, reglamento, plan y/o decreto | 24 | 31 | 90 | 312 | 56 | 130 | 48 | 229 | 24 | 132 | 39 | 32 | 140 | 99 | 1386 |
| Negativa a la aprobación de tratado o convenios internacionales | 0 | 0 | 0 | 0 | 0 | 2 | 13 | 20 | 42 | 40 | 51 | 2 | 0 | 0 | 170 |
| Intervención del gobierno | 5 | 22 | 28 | 32 | 17 | 13 | 51 | 41 | 39 | 32 | 26 | 20 | 40 | 33 | 399 |
| Defensa del ambiente | 14 | 14 | 19 | 15 | 6 | 11 | 18 | 25 | 13 | 8 | 20 | 21 | 11 | 17 | 212 |
| Defensa y/o ampliación de | 1 | 6 | 3 | 2 | 0 | 2 | 9 | 4 | 4 | 5 | 3 | 10 | 7 | 7 | 63 |

| | | | | | | | | | | | | | | | |
|---|------------|------------|------------|------------|------------|------------|------------|------------|------------|------------|------------|------------|------------|------------|-------------|
| derechos | | | | | | | | | | | | | | | |
| Defensa de la educación | 21 | 33 | 18 | 15 | 11 | 2 | 5 | 17 | 9 | 6 | 28 | 19 | 38 | 21 | 243 |
| Privatización | 3 | 12 | 11 | 8 | 14 | 1 | 4 | 0 | 0 | 0 | 0 | 1 | 1 | 0 | 55 |
| Defensa de la producción agropecuaria | 7 | 5 | 24 | 27 | 15 | 13 | 13 | 5 | 4 | 3 | 0 | 4 | 5 | 13 | 138 |
| Cancelación o asignación de presupuestos | 0 | 1 | 2 | 10 | 1 | 4 | 41 | 13 | 5 | 2 | 0 | 0 | 8 | 0 | 87 |
| Mejora de la calidad de vida | 3 | 1 | 13 | 2 | 3 | 1 | 5 | 0 | 0 | 0 | 1 | 3 | 6 | 2 | 40 |
| No registra | 0 | 3 | 0 | 7 | 4 | 5 | 3 | 12 | 16 | 0 | 0 | 6 | 0 | 0 | 56 |
| Total | 182 | 217 | 379 | 613 | 328 | 303 | 417 | 651 | 370 | 318 | 335 | 308 | 394 | 340 | 5156 |

Fuente: elaboración propia.

2. Principales entidades

Según las categorías para esta variable con que cuenta la base de datos, la principal entidad corresponde al *Gobierno en general* que se presenta en un 29% de los casos como la entidad con más demandas recibidas, sumando en valores absolutos 1474 acciones. Los *ministerios* constituyen el segundo tipo de entidad que más acciones colectivas en contra presentan, en su caso, contabilizan 1289, para un 25% del total. Por otra parte, las *instituciones descentralizadas*, con 768, representan el tercer tipo de entidad con más registros, para un 15% del total; juntas estas tres entidades contabilizan el 69% de las acciones colectivas totales (tabla 14).

En relación con los tipos de entidades que menos registros presentan se pueden mencionar a los Alcaldes, con 22 eventos; los partidos políticos con 12 y; finalmente, la Iglesia Católica que únicamente suma 10 acciones (tabla 14).

Un aspecto a resaltar, consiste en los bajos registros que presentan algunas otras entidades como lo son las *empresas privadas* que suman 179, lo que representa solamente el 4% del total de eventos para los años de los que se tiene datos. Esto da cuenta sobre el tipo de protesta que se realiza en el país, la cual apunta, a que esta se da principalmente como producto de pugnas entre los distintos actores sociales y los tomadores de decisiones del aparato estatal.¹⁷

¹⁷ Este punto, sin embargo, se podría problematizar cuestionando la representación existente dentro del aparato estatal de sectores económicos y empresariales con grandes cuotas de poder.

Tabla 14
Entidades a las que se dirige la demanda. Años 1997 al 2010.

| Entidad a la que se dirige | 1997 | 1998 | 1999 | 2000 | 2001 | 2002 | 2003 | 2004 | 2005 | 2006 | 2007 | 2008 | 2009 | 2010 | Total |
|---------------------------------------|------------|------------|------------|------------|------------|------------|------------|------------|------------|------------|------------|------------|------------|------------|-------------|
| Gobierno en general | 30 | 32 | 119 | 291 | 119 | 109 | 157 | 257 | 91 | 40 | 74 | 61 | 46 | 48 | 1474 |
| Presidente de la República | 4 | 6 | 28 | 14 | 8 | 6 | 21 | 20 | 15 | 21 | 10 | 14 | 26 | 17 | 210 |
| Ministerios | 60 | 67 | 75 | 92 | 92 | 86 | 117 | 145 | 90 | 72 | 76 | 72 | 137 | 108 | 1289 |
| Poder Judicial | 0 | 5 | 13 | 17 | 20 | 8 | 4 | 13 | 9 | 11 | 19 | 20 | 7 | 8 | 154 |
| Asamblea Legislativa | 5 | 19 | 37 | 71 | 13 | 23 | 15 | 24 | 21 | 53 | 34 | 20 | 40 | 29 | 404 |
| Instituciones descentralizadas | 41 | 46 | 56 | 53 | 44 | 37 | 40 | 83 | 79 | 58 | 45 | 58 | 69 | 59 | 768 |
| Defensoría de los Habitantes | 0 | 2 | 0 | 1 | 1 | 0 | 3 | 4 | 0 | 1 | 2 | 1 | 0 | 5 | 20 |
| Municipalidad en general | 19 | 25 | 20 | 22 | 10 | 15 | 25 | 53 | 31 | 24 | 28 | 28 | 22 | 17 | 339 |
| Alcalde Municipal | 0 | 1 | 1 | 2 | 0 | 0 | 4 | 0 | 0 | 1 | 2 | 0 | 10 | 1 | 22 |
| Empresas privadas | 12 | 10 | 18 | 5 | 9 | 8 | 18 | 12 | 6 | 16 | 10 | 7 | 18 | 30 | 179 |
| Tribunal Supremo de Elecciones | 0 | 2 | 0 | 0 | 0 | 1 | 0 | 1 | 2 | 2 | 21 | 11 | 3 | 3 | 46 |
| Iglesia Católica | 1 | 0 | 1 | 1 | 1 | 0 | 0 | 0 | 2 | 0 | 2 | 0 | 1 | 1 | 10 |
| Entidad de regulación | 4 | 1 | 2 | 39 | 7 | 9 | 11 | 29 | 13 | 14 | 3 | 6 | 5 | 10 | 153 |
| Entidad internacional | 2 | 0 | 4 | 4 | 3 | 0 | 1 | 7 | 3 | 2 | 9 | 3 | 3 | 2 | 43 |
| Partidos políticos | 4 | 1 | 0 | 0 | 0 | 0 | 0 | 0 | 0 | 0 | 0 | 2 | 3 | 2 | 12 |
| No registra | 0 | 0 | 5 | 1 | 1 | 1 | 1 | 3 | 8 | 3 | 0 | 5 | 4 | 0 | 33 |
| Total | 182 | 217 | 379 | 613 | 328 | 303 | 417 | 651 | 370 | 318 | 335 | 308 | 394 | 340 | 5156 |

Fuente: elaboración propia.

Actores principales

El rasgo más visible relacionado con el tipo de actor que participa y lleva a cabo acciones colectivas tiene que ver con la consolidación de las y los *trabajadores* como los principales actores sociales que protagonizan la movilización social en el país. Según lo muestran los datos, estos contabilizan el 44% del total de eventos, y se ubican como el actor con más registros en todos los años que componen la serie temporal (tabla 15).

Muy por debajo de los *trabajadores* tenemos a las y los *vecinos*, que se presentan como el segundo tipo de actor presente en más eventos. Suman un total de 676 acciones, lo que representa el 13% de los registros; su notoriedad se hace patente en casi todos los años de la serie, sólo en el año 2002 y 2004 no constituyen el segundo tipo de actor con más eventos (tabla 15).

Se observa que tanto *vecinos* como *trabajadores* presentan un alto nivel de consolidación como actores dominantes de la protesta social de Costa Rica. Para los demás tipos de actores no es posible identificar esta relevancia en su participación, y si bien se pueden ordenar según la cantidad de registros que presenta cada uno, su aparición y nivel de importancia varía según cada año.

Si se toman los datos totales acumulados tenemos, por ejemplo, que los *empresarios* son el tercer tipo de actor con más registros, suman 388 acciones, sin embargo, como se mencionaba, su significatividad no es tan patente pues se ven alternados por *productores agropecuarios*, *estudiantes de secundaria* y *universitarios/as* como el tercer actor con más acciones en diferentes años (tabla 15).

Tabla 15
Acciones colectivas según tipo de actor. Años 1997 al 2010.

| Tipo de actor | 1997 | 1998 | 1999 | 2000 | 2001 | 2002 | 2003 | 2004 | 2005 | 2006 | 2007 | 2008 | 2009 | 2010 | Total |
|--|------------|------------|------------|------------|------------|------------|------------|------------|------------|------------|------------|------------|------------|------------|-------------|
| Trabajadores/as | 69 | 87 | 190 | 216 | 148 | 115 | 236 | 270 | 195 | 154 | 161 | 119 | 153 | 141 | 2254 |
| Estudiantes de secundaria | 15 | 29 | 10 | 25 | 11 | 6 | 16 | 18 | 13 | 7 | 21 | 13 | 31 | 14 | 229 |
| Universitarios/as | 11 | 12 | 16 | 28 | 4 | 1 | 5 | 18 | 9 | 17 | 15 | 1 | 21 | 27 | 185 |
| Vecinos/as | 32 | 38 | 56 | 43 | 52 | 23 | 51 | 65 | 39 | 57 | 56 | 52 | 77 | 35 | 676 |
| Productores agropecuarios | 14 | 2 | 31 | 39 | 28 | 31 | 17 | 11 | 17 | 5 | 6 | 15 | 17 | 22 | 255 |
| Productores industriales | 0 | 2 | 0 | 5 | 0 | 0 | 5 | 0 | 0 | 0 | 1 | 0 | 1 | 1 | 15 |
| Empresarios/as | 7 | 6 | 18 | 26 | 13 | 71 | 19 | 102 | 28 | 13 | 1 | 28 | 29 | 27 | 388 |
| Grupos ambientalistas | 5 | 2 | 9 | 3 | 2 | 11 | 4 | 15 | 4 | 6 | 15 | 11 | 7 | 20 | 114 |
| Grupos de género | 0 | 3 | 1 | 4 | 1 | 4 | 6 | 4 | 7 | 0 | 5 | 3 | 3 | 7 | 48 |
| Grupos de derechos humanos | 0 | 1 | 0 | 0 | 0 | 0 | 3 | 1 | 0 | 1 | 2 | 0 | 3 | 1 | 12 |
| Grupos de usuarios/as | 5 | 1 | 1 | 0 | 1 | 1 | 7 | 5 | 1 | 7 | 3 | 4 | 5 | 2 | 43 |
| Indígenas | 2 | 5 | 4 | 1 | 5 | 2 | 8 | 2 | 4 | 7 | 11 | 6 | 5 | 2 | 64 |
| Grupos anti-guerra | 0 | 0 | 0 | 1 | 1 | 0 | 6 | 0 | 0 | 1 | 0 | 0 | 0 | 1 | 10 |
| Madres y padres | 6 | 7 | 5 | 10 | 8 | 1 | 11 | 6 | 9 | 15 | 16 | 9 | 10 | 12 | 125 |
| Trabajadores/as del sector informal | 2 | 1 | 1 | 15 | 26 | 14 | 9 | 42 | 16 | 12 | 8 | 4 | 10 | 5 | 165 |
| Desempleados/as | 0 | 0 | 0 | 1 | 0 | 1 | 0 | 0 | 0 | 0 | 0 | 0 | 0 | 0 | 2 |
| Extrabajadores/as | 6 | 0 | 22 | 26 | 11 | 8 | 5 | 17 | 4 | 6 | 5 | 1 | 3 | 2 | 116 |
| Jóvenes | 0 | 0 | 1 | 1 | 0 | 1 | 0 | 0 | 0 | 0 | 1 | 1 | 1 | 3 | 9 |
| Agrupaciones religiosas | 2 | 2 | 3 | 1 | 2 | 0 | 0 | 4 | 4 | 7 | 5 | 6 | 1 | 2 | 39 |
| Personas con discapacidad | 0 | 2 | 2 | 0 | 3 | 1 | 1 | 1 | 1 | 0 | 1 | 1 | 1 | 1 | 15 |
| Privados/as de libertad | 0 | 1 | 0 | 0 | 0 | 2 | 3 | 0 | 0 | 0 | 0 | 0 | 1 | 0 | 7 |
| Grupos pro vivienda | 4 | 12 | 2 | 6 | 8 | 6 | 5 | 11 | 11 | 3 | 0 | 2 | 9 | 0 | 79 |
| Grupos de ciudadanos/as ^{a/} | 2 | 4 | 3 | - | - | - | - | - | - | - | 1 | 19 | 3 | 10 | 42 |
| Grupos de profesionales ^{a/} | 0 | 0 | 4 | - | - | - | - | - | - | - | 1 | 13 | 3 | 5 | 26 |
| No registra | 0 | 0 | 0 | 162 | 4 | 4 | 0 | 59 | 8 | 0 | 0 | 0 | 0 | 0 | 238 |
| Total | 182 | 217 | 379 | 613 | 328 | 303 | 417 | 651 | 370 | 318 | 335 | 308 | 394 | 340 | 5156 |

a/ La categoría fue creada en el 2007, para los años 2000 al 2006 no existe información.

Fuente: elaboración propia.

Como parte de la revisión sobre los actores sociales se presentan datos sobre el tipo de organización bajo el cual se llevan a cabo las acciones colectivas.¹⁸ Como muestran los datos de la siguiente tabla (tabla 16), en la gran mayoría de los casos no es posible determinar el tipo de organización –ya sea, porque no existe o como consecuencia de los factores explicados en la sección metodológica presentada al inicio del informe–; sin embargo, en las acciones en las que sí hay registro, queda patente que son los *sindicatos* la organización que más eventos contabiliza, para un total de 1540 (30% del total); seguido de las *cámaras patronales*, con 308 (6%); y *asociaciones civiles*, con 285 (5,5%). Organizaciones de tipo estudiantil, asociaciones solidaristas o de tipo comunal presentan muy bajos registros como se indica a continuación.

¹⁸ Bajo las posibilidades que presenta la metodología actual, se presenta dicha información para responder a algunas de las valiosas observaciones recibidas por los participantes del taller de consulta realizado para la verificación de los resultados preliminares de las investigaciones. En futuras entregas de esta ponencia se implementarán cambios que den cuenta con un mayor nivel de detalle de los actores y las organizaciones a las cuales pertenecen.

Tabla 16
Acciones colectivas según tipo de organización. Años 1997 al 2010.

| Tipo de organización | 1997 | 1998 | 1999 | 2000 | 2001 | 2002 | 2003 | 2004 | 2005 | 2006 | 2007 | 2008 | 2009 | 2010 | Total |
|---|------------|------------|------------|------------|------------|------------|------------|------------|------------|------------|------------|------------|------------|------------|-------------|
| Sindicatos | 49 | 41 | 139 | 154 | 96 | 83 | 195 | 167 | 159 | 86 | 99 | 98 | 105 | 69 | 1540 |
| Asociaciones solidaristas | 0 | 0 | 1 | 1 | 1 | 0 | 6 | 0 | 0 | 0 | 2 | 0 | 2 | 0 | 13 |
| Cooperativas | 0 | 1 | 2 | 4 | 14 | 0 | 4 | 8 | 1 | 11 | 0 | 5 | 2 | 0 | 52 |
| Cámaras patronales | 3 | 0 | 32 | 24 | 8 | 17 | 18 | 68 | 13 | 12 | 2 | 17 | 40 | 54 | 308 |
| Asociaciones civiles | 12 | 0 | 62 | 20 | 1 | 18 | 7 | 46 | 17 | 38 | 2 | 0 | 16 | 46 | 285 |
| Asoc. de des. Comunal y Juntas de vecinos | 2 | 1 | 10 | 8 | 3 | 3 | 10 | 18 | 14 | 21 | 5 | 3 | 6 | 5 | 109 |
| Organizaciones Estudiantiles | 1 | 0 | 11 | 17 | 2 | 2 | 1 | 5 | 4 | 1 | 3 | 1 | 15 | 16 | 79 |
| Otros | 1 | 6 | 10 | 0 | 8 | 0 | 28 | 0 | 0 | 31 | 64 | 44 | 19 | 4 | 215 |
| No Registrado | 114 | 168 | 112 | 385 | 195 | 180 | 148 | 339 | 162 | 118 | 158 | 140 | 189 | 146 | 2554 |
| Total | 182 | 217 | 379 | 613 | 328 | 303 | 417 | 651 | 370 | 318 | 335 | 308 | 394 | 340 | 5156 |

Fuente: elaboración propia.

Principales temas de las demandas

Vistas las acciones colectivas según los temas de las demandas, se tiene que dos de estos han sido los que en mayor medida han representado la mayor parte de las mismas. Según los datos de la tabla 17 son cuestiones relacionadas con *trabajo* y *legislación* los que tienen mayor relevancia; ambos temas, constituyen el 53% del total de eventos, contabilizando, en el caso del primero 1537 y 1212 en el segundo.

Como se observa, individualmente ningún otro tema tiene una importancia tan acentuada como los anteriores. Si se considera el tercero con más registros, *educación*, sólo suma 382 eventos en los catorce años, lo mismo sucede con *participación*, *infraestructura* o *servicios públicos*. Resulta incluso llamativo el hecho que un tema como *seguridad ciudadana*, que en múltiples encuesta de opinión pública constituye una de las principales preocupaciones de la ciudadanía, no genere movilizaciones por su exigencia.

Tabla 17
Acciones colectivas según tema de la demanda. Años 1997 al 2010.

| Temas de la acción colectiva | 1997 | 1998 | 1999 | 2000 | 2001 | 2002 | 2003 | 2004 | 2005 | 2006 | 2007 | 2008 | 2009 | 2010 | Total |
|------------------------------|------|------|------|------|------|------|------|------|------|------|------|------|------|------|-------------|
| Trabajo | 74 | 84 | 128 | 155 | 137 | 90 | 174 | 160 | 125 | 43 | 75 | 112 | 86 | 94 | 1537 |
| Seguridad Social | 5 | 6 | 16 | 0 | 0 | 0 | 0 | 0 | 0 | 0 | 0 | 0 | 0 | 14 | 41 |
| Educación | 29 | 37 | 29 | 30 | 20 | 3 | 17 | 24 | 23 | 19 | 35 | 22 | 45 | 49 | 382 |
| Medio Ambiente | 15 | 16 | 20 | 15 | 6 | 11 | 18 | 25 | 13 | 8 | 20 | 21 | 11 | 34 | 233 |
| Igualdad de derechos | 0 | 9 | 2 | 3 | 0 | 5 | 8 | 3 | 4 | 5 | 3 | 10 | 7 | 11 | 70 |
| Infraestructura | 19 | 2 | 12 | 13 | 21 | 14 | 38 | 49 | 45 | 32 | 22 | 25 | 27 | 15 | 334 |
| Modelo de acumulación | 3 | 1 | 6 | 8 | 14 | 3 | 16 | 20 | 42 | 40 | 51 | 3 | 1 | 2 | 210 |
| Servicios públicos | 12 | 12 | 18 | 26 | 41 | 10 | 32 | 50 | 30 | 5 | 18 | 21 | 19 | 25 | 319 |
| Legislación | 2 | 8 | 49 | 312 | 55 | 129 | 46 | 229 | 24 | 131 | 39 | 32 | 140 | 16 | 1212 |
| Participación | 2 | 13 | 4 | 30 | 20 | 24 | 41 | 58 | 30 | 16 | 53 | 46 | 22 | 0 | 359 |
| Función pública | 2 | 8 | 17 | 11 | 1 | 2 | 13 | 17 | 14 | 15 | 17 | 8 | 11 | 26 | 162 |
| Seguridad ciudadana | 0 | 7 | 0 | 3 | 2 | 2 | 7 | 4 | 2 | 1 | 1 | 3 | 4 | 8 | 44 |
| Vivienda | 4 | 13 | 12 | 6 | 9 | 9 | 7 | 10 | 14 | 3 | 1 | 3 | 21 | 4 | 116 |
| No registró | 15 | 1 | 66 | 1 | 2 | 1 | 0 | 2 | 4 | 0 | 0 | 2 | 0 | 42 | 137 |
| Total | 182 | 217 | 379 | 613 | 328 | 303 | 417 | 651 | 370 | 318 | 335 | 308 | 394 | 240 | 1556 |

Fuente: elaboración propia.

¿Es represivo el Estado costarricense?

Si bien esta es una variable en la que también los resultados podrían estar siendo afectados por el sub registro de información que se da en los medios utilizados, los datos disponibles muestran que en Costa Rica la represión de la acción colectiva es muy baja. Los años sobre los que se tiene información indican que en un 93% de los registros no hay utilización de medidas coercitivas y que el tipo de represión más comúnmente utilizado es simplemente la *presencia policial*.¹⁹ Como se ve, la *utilización de la fuerza policial*,²⁰ *aprehensión de actores* y otras medidas mayormente represivas son muy escasas (tabla 18).

Tabla 18
Acciones colectivas según tipo de represión. Años 1997-1999, 2005-2010.

| | Tipo de represión | | | | | | | Total |
|-------|----------------------------|---------|--------------------|------------------------|------------------------|---------------------|-------------------------------|-------|
| | Declaratoria de ilegalidad | Amenaza | Presencia policial | Uso de fuerza policial | Aprehensión de actores | Encauzamiento legal | No registrada o no existencia | |
| 1997 | 0 | 0 | 8 | 0 | 0 | 1 | 173 | 182 |
| 1998 | 0 | 0 | 11 | 3 | 0 | 0 | 202 | 216 |
| 1999 | 5 | 1 | 32 | 7 | 1 | 0 | 333 | 379 |
| 2005 | 0 | 0 | 5 | 3 | 1 | 0 | 359 | 368 |
| 2006 | 1 | 0 | 14 | 10 | 0 | 0 | 293 | 318 |
| 2007 | 0 | 2 | 5 | 3 | 0 | 0 | 325 | 335 |
| 2008 | 0 | 0 | 7 | 3 | 3 | 0 | 295 | 308 |
| 2009 | 2 | 4 | 30 | 3 | 1 | 1 | 353 | 394 |
| 2010 | 3 | 1 | 23 | 5 | 2 | 0 | 306 | 340 |
| Total | 11 | 8 | 135 | 37 | 8 | 2 | 2639 | 2840 |

*Para los años 2000 al 2004 no hay información disponible.

Fuente: elaboración propia.

Para poder contrastar los datos disponibles y sopesar qué tan significativo podría ser este sub registro relacionado con la metodología, se solicitó al Ministerio de Seguridad Pública información sobre la participación de la Fuerza Pública en manifestaciones. Lamentablemente, la información brindada es sólo sobre cantidad de órdenes giradas, no detalla el tipo de accionar específico de la fuerza policial en cada uno de los eventos.

Según los datos suministrados, se tiene un sub registro total de 50 eventos en los que se dio algún tipo de participación y de la cual no hay constancia en la información con la

¹⁹ Refiere a la “presencia de cualquier grupo policial, sin que esta presencia implique la utilización de la violencia física.” (Manual de codificación de la base de datos de acciones colectivas)

²⁰ “Se incluyen todas las acciones en donde se indica el enfrentamiento entre cuerpos policiales y actores sociales y la utilización de distintos objetos de la represión, ya sean varas policiales o gases en cualquiera de sus variantes, piedras u otros. Se contemplan también las acciones en las que se registran manifestantes o policías heridos o muertos.” (Ídem)

que cuenta el PEN. Sin embargo, comparativamente,²¹ dichos datos también dan cuenta de una baja cantidad de órdenes giradas para atender manifestaciones; lo que da fuerza a la hipótesis de que el Estado costarricense es poco represivo frente a la protesta social.

Tabla 19
Ordenes giradas para atención de marchas y manifestaciones. Años 2005, 2007 al 2010.

| | | 2005 | 2007 | 2008 | 2009 | 2010 |
|--|--------------|------|----------|-----------|-----------|-----------|
| Ordenes giradas para atención de marchas y manifestaciones | Enero | 1 | 1 | 1 | 3 | 3 |
| | Febrero | 0 | 2 | 4 | 6 | 2 |
| | Marzo | 0 | 4 | 3 | 1 | 2 |
| | Abril | 0 | 0 | 8 | 7 | 5 |
| | Mayo | 0 | 2 | 8 | 1 | 3 |
| | Junio | 0 | 3 | 4 | 2 | 6 |
| | Julio | 0 | 1 | 5 | 4 | 5 |
| | Agosto | 0 | 4 | 6 | 2 | 2 |
| | Septiembre | 0 | 1 | 2 | 4 | 1 |
| | Octubre | 0 | 3 | 5 | 9 | 2 |
| | Noviembre | 0 | 4 | 5 | 5 | 2 |
| | Diciembre | 0 | 1 | 1 | 1 | 0 |
| | Total | | 1 | 26 | 52 | 45 |

Fuente: elaboración propia, con base en información del Ministerio de Seguridad Pública.

Tabla 20
Acciones colectivas según represión. Años 2005, 2007 al 2010.

| | | 2005 | 2007 | 2008 | 2009 | 2010 | Total |
|-------------------|-------------------------------|------------|------------|------------|------------|------------|-------------|
| Tipo de represión | Declaratoria de ilegalidad | 0 | 0 | 0 | 2 | 3 | 5 |
| | Amenaza | 0 | 2 | 0 | 4 | 1 | 7 |
| | Presencia policial | 5 | 5 | 7 | 30 | 23 | 70 |
| | Uso de fuerza policial | 3 | 3 | 3 | 3 | 5 | 17 |
| | Aprehensión de actores | 1 | 0 | 3 | 1 | 2 | 7 |
| | Encauzamiento legal | 0 | 0 | 0 | 1 | 0 | 1 |
| | Subtotal | 9 | 10 | 13 | 41 | 34 | 107 |
| | No registrada o no existencia | 359 | 325 | 284 | 353 | 306 | 1268 |
| | Total | 368 | 335 | 308 | 394 | 340 | 1745 |

Fuente: elaboración propia.

²¹ Contrátese la información de la tabla 19 y 20.

Ciclos políticos y acciones colectivas

Al tener a disposición una serie temporal más amplia se trató de verificar una vez más la relación entre el comportamiento de las acciones colectivas y los procesos electorales. La hipótesis a validar es si estos causan una desmovilización de los actores sociales, los cuales, verían canalizada su actividad y participación en las dinámicas propias de los períodos electorales.

Para identificar tendencias se realizó un análisis de estacionalidad, en esta ocasión se hace una revisión por bimestre. La escogencia responde a que es posible identificar un claro patrón cíclico en los registros anuales que se tienen a disposición, según el cual, hay una ralentización de eventos a inicio de cada año, seguido de una activación de la movilización durante los meses intermedios y, posteriormente, un decrecimiento a finales del año; en este sentido, un análisis trimestral o que integre un mayor número de meses evitaría la consideración de dicho patrón.

Se tienen datos sobre cinco administraciones y cuatro procesos electorales distintos: administración Figueres Olsen (1994-1998), Rodríguez Echeverría (1998-2002), Pacheco de la Espriella (2002-2006), segunda administración Arias Sánchez (2006-2010) y administración Chichilla Miranda (2010...). No obstante, sobre los casos extremos no es posible sacar conclusiones dado que no se cuenta con los ciclos completos y no se conoce la tendencia previa y posterior.

Los resultados obtenidos (ver: gráfico 5, tabla 23)²² indican que no existe una relación clara entre los procesos electorales y el registro de acciones colectivas. Según el análisis de estacionalidad realizado, no se vislumbra una disminución de la protesta social que responda, como se mencionaba, a la influencia desmovilizadora de un proceso electoral, o una activación de esta conforme transcurre el tiempo y haya una mayor distancia respecto al proceso.²³

De esta manera, el comportamiento de las acciones colectivas dependería de dinámicas anuales y más a corto plazo, relacionadas con la actividad socio-política y económica del país, así como de eventos coyunturales específicos, que surgen durante el transcurso del tiempo y que reflejan el desencuentro entre gobernados y gobernantes, no así del ciclo político respectivo.

²² Ver infra: anexo 1 y 2.

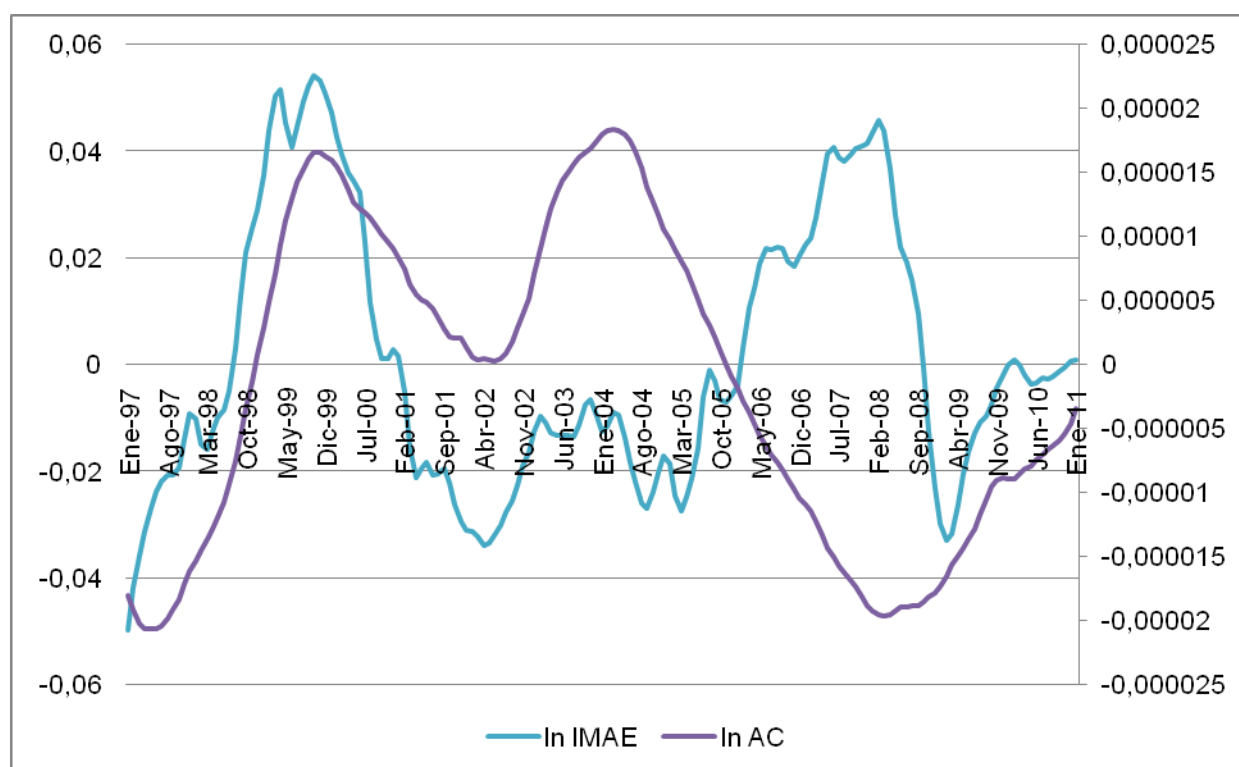
²³ Cfr: García, A (2010). Acciones colectivas y actores político-sociales en el año 2009. Ponencia preparada para el Decimosexto Informe Estado de la Nación. San José, Programa Estado de la Nación. Cabe mencionar que para dicho trabajo no se contaba con la serie temporal actual. Además: Programa Estado de la Nación (Costa Rica) (2010). Decimosexto Informe Estado de la Nación en Desarrollo Humano Sostenible. San José, C.R: El Programa.

Ciclos económicos y acciones colectivas

Se revisó también otra vez el registro de acciones colectivas a la luz del comportamiento de algunos indicadores económicos,²⁴ esto para determinar si persiste alguna relación importante entre estas variables.

Los resultados indican muy bajos niveles de correlación. En el caso del IMAE,²⁵ según muestra el siguiente gráfico (gráfico 4), se ven incluso patrones –aparentemente– contradictorios,²⁶ donde tanto en fases expansivas del IMAE, como en períodos de estancamiento, se presentan disminuciones de acciones colectivas.

Gráfico 4
Ciclo IMAE y acciones colectivas. Años 1997-2010



Fuente: Meneses, Karla (2011).

Los promedios de eventos registrados según cada fase del PIB reflejan también un bajo nivel de relación. Como lo muestra la siguiente tabla (tabla 21), las diferencias en el

²⁴ Específicamente con el índice de precios al consumidor (IPC), índice mensual de actividad económica (IMAE) e índice de salarios mínimos reales (ISMR). Al obtenerse correlaciones muy bajas no se incluye información sobre el IPC e ISMR. Se presentan los resultados obtenidos con el IMAE para ilustrar los argumentos.

²⁵ Los valores obtenidos de las correlaciones se presentan en el Anexo 3.

²⁶ Con series más amplias se podría determinar si efectivamente estos patrones son contradictorios o si constituyen un patrón característico.

promedio de eventos registrados en fases expansivas, de estancamiento o contracción del PIB, son comparativamente poco significativas.

Tabla 21
Promedio de acciones colectivas según fases del PIB.

| Fases del PIB | Promedio acciones colectivas |
|---|------------------------------|
| Contracción: jul 1999-abril 2002 | 36,3 |
| Estancamiento: abril 2002 - enero 2005 | 39,7 |
| Expansión: feb 2005 - octubre 2007 | 29,0 |
| Contracción: noviembre 2007... | 28,3 |

Fuente: Meneses, Karla (2011).

En este sentido, los hallazgos demuestran que la acción colectiva que se produce en el país responde principalmente a factores de corte político, a la pugna entre los distintos actores sociales con las decisiones, intenciones u omisiones de autoridades gubernamentales, antes que a factores de tipo económico.

Lo anterior puede ser verificado analizando los principales tipos de demandas que se presentan según cada fase expansiva de acciones colectivas (AC) que se observan en el gráfico anterior (gráfico 4). En el caso de la primera, se tiene que el principal tipo de demanda que se presenta es la *implementación u oposición a ley, reglamento, plan y/o decreto*. Otros tipos de demanda como la *defensa del trabajo y las condiciones laborales o mejora en la calidad, costo del servicio e infraestructura*, si bien son importantes, quedan relegados a un segundo y tercer plano durante este período. Lo mismo sucede en la segunda fase como lo indican los datos de la tabla 22.

Tabla 22
Principales demandas según fases expansivas de acciones colectivas.

| | Principales demandas | | |
|--|--|---|--|
| | Implementación u oposición a ley, reglamento, plan y/o decreto | Defensa del trabajo y las condiciones laborales | Mejora en la calidad, costo del servicio e infraestructura |
| Fase AC expansiva A (diciembre del 98 hasta abril 2002) | 487 | 370 | 141 |
| Fase AC expansiva B (mayo 2002 hasta octubre 2005) | 404 | 366 | 257 |

Fuente: elaboración propia.

Conclusiones

La imagen que se tiene sobre la movilización social del país muestra un contexto sociopolítico muy activo y dinámico. Esta situación refleja la existencia de niveles de participación política importantes, que dan cuenta de un alto grado de involucramiento de la ciudadanía y los grupos organizados en la deliberación y tratamiento de los asuntos que atañen a las colectividades.

Para los años sobre los que se tienen registros, es posible afirmar que hay una gran homogeneidad en lo que respecta al tipo de temas y demandas que se han presentado a lo largo de la serie temporal, cambios significativos de las mismas no son previsibles aún.

Se constata, además, que los trabajadores/as, junto a los vecinos/as, representan los principales actores que protagonizan la movilización y protesta social del país. Ambos presentan una participación constante en los 14 años sobre los que se tienen registros. En el caso de los primeros, se pudo sopesar la importancia que han tenido en el mantenimiento y fortalecimiento del conjunto de instituciones que han permitido consolidar los niveles de desarrollo humano sostenible que ostenta el país.

Un rasgo positivo a resaltar refiere al hecho de que la conflictividad social del país y las demandas específicas son canalizadas por medios no violentos. Esto se puede ver, por ejemplo, con el repertorio de las acciones en las cuales dominan medidas de presión como la *declaración pública*, *concentraciones*, *paros* y *marchas*, quedando el uso de otros tipos, como los *actos contra la propiedad*, en una situación marginal. En relación con esto, también se debe subrayar el papel no represivo del Estado, y la apertura que se da para la expresión de las distintas exigencias de la gente; lo que da cuenta de las amplias posibilidades que tiene la población, vía movilización y organización, para conseguir progresivas mejoras en sus condiciones generales de vida.

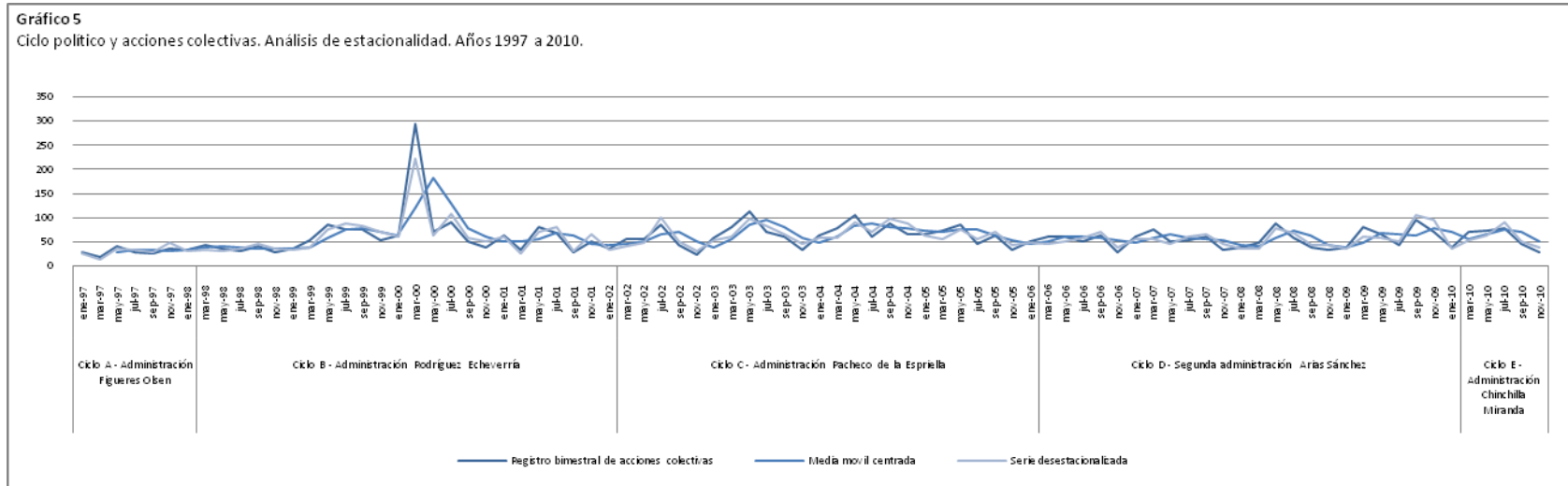
Queda claro que la acción colectiva es fundamentalmente dirigida al Estado, el sector privado, como el blanco de la misma, queda relegado frente al primero; en este sentido, la acción colectiva puede ser considerada como un síntoma de la desatención de los gobernantes hacia los grupos que son afectados por su omisión o su accionar, y que exigen el ser tomados en cuenta dentro del proceso político y la toma de decisiones. En este contexto, el Estado, considerado como el aglutinador de los intereses de la sociedad, se vislumbra como el escenario principal en el que se da toda esta movilización.

Se pueden ver así desafíos en dos niveles: por un lado, de parte del Estado y los grupos de poder gobernantes para verdaderamente integrar y conciliar los intereses de la sociedad. Por otra parte, desde la población y los grupos organizados, en buscar la forma de mantener y ampliar las formas de movilización y participación, ya que como advierte Tarrow “la acción colectiva es el principal recurso, y con frecuencia el único, del que dispone la mayoría de la gente para enfrentarse a adversarios mejor equipados o Estados poderosos” (Tarrow, 2004, p 24).

Fuentes consultadas

- Alverenga, Patricia (2007). Acciones colectivas. Ponencia preparada para el Decimotercer Informe Estado de la Nación. San José, Programa Estado de la Nación.
- Franceschi, Hannia (2003). Acciones colectivas de la Sociedad Civil. Hacia el fortalecimiento de la democracia en Costa Rica, 2002. Ponencia preparada para el Noveno Informe Estado de la Nación. San José, Programa Estado de la Nación.
- _____ (2002). Acciones colectivas de la sociedad civil hacia el fortalecimiento de la democracia en Costa Rica. Ponencia para el Octavo Informe sobre el Estado de la Nación en Desarrollo Humano Sostenible. San José, Programa Estado de la Nación.
- García, A (2010). Acciones colectivas y actores político-sociales en el año 2009. Ponencia preparada para el Decimosexto Informe Estado de la Nación. San José, Programa Estado de la Nación.
- Meneses, Karla (2011). Análisis sobre acciones colectivas y ciclos económicos. San José: documento inédito.
- _____ (2009). Anexo metodológico para la clasificación de grupos económicos y obtención del ciclo del PIB e ingresos. Decimoquinto Informe Estado de la Nación. San José, Programa Estado de la Nación.
- Ministerio de Educación Pública (2010). Calendario Escolar 2010. Disponible en: http://www.mep.go.cr/downloads/calendario_escolar_2010.pdf.
- Ministerio de Seguridad Pública-Planes y Operaciones. Oficio N° 0943-2011-DO-PYO del 12 de mayo del 2011.
- Mora, Sindy (2004). Acciones colectivas en Costa Rica 2000-2003. Ponencia preparada para el Décimo Informe Estado de la Nación. San José, Programa Estado de la Nación.
- Programa Estado de la Nación (Costa Rica) (2010). Decimosexto Informe Estado de la Nación en Desarrollo Humano Sostenible. San José, C.R: El Programa.
- Programa Estado de la Nación e Instituto de Investigaciones Sociales de la Universidad de Costa Rica (2011). Base de datos de acciones colectivas en Costa Rica: 2000-2010. San José. 2010.
- Tarrow, Sidney (2004). El poder en movimiento. Los movimientos sociales, la acción colectiva y la política. Madrid: Alianza editorial.
-

Anexo 1²⁷



Fuente:

elaboración

propia.

²⁷ El gráfico es visible en la versión digital del archivo. Se recomienda aumentar el nivel del zoom.

Anexo 2

Tabla 23.
Ciclo político y acciones colectivas. Análisis de estacionalidad. Años 1997 a 2010.

| Periodo electoral | Bimestre | Frecuencia de acciones colectivas bimestral | Media móvil | Media móvil centrada | Índices específicos de variación estacional (IEVE) | Media IEVE | Índices de variación estacional | Serie desestacionalizada |
|--|---------------|---|-------------|----------------------|--|-------------|---------------------------------|--------------------------|
| Ciclo A - Administración Figueres Olsen | ene-97 | 29 | | | | 1,08 | 1,06 | 27,48 |
| | mar-97 | 19 | 24 | | | 1,36 | 1,32 | 14,38 |
| | may-97 | 42 | 30,5 | 27,25 | 1,54 | 1,17 | 1,14 | 36,89 |
| | jul-97 | 29 | 35,5 | 33 | 0,88 | 0,87 | 0,85 | 34,20 |
| | sep-97 | 27 | 28 | 31,75 | 0,85 | 0,92 | 0,89 | 30,23 |
| | nov-97 | 36 | 31,5 | 29,75 | 1,21 | 0,76 | 0,74 | 48,42 |
| | ene-98 | 34 | 35 | 33,25 | 1,02 | 1,08 | 1,06 | 32,21 |
| Ciclo B - Administración Rodríguez Echeverría | mar-98 | 45 | 39,5 | 37,25 | 1,21 | 1,36 | 1,32 | 34,05 |
| | may-98 | 37 | 41 | 40,25 | 0,92 | 1,17 | 1,14 | 32,50 |
| | jul-98 | 31 | 34 | 37,5 | 0,83 | 0,87 | 0,85 | 36,55 |
| | sep-98 | 42 | 36,5 | 35,25 | 1,19 | 0,92 | 0,89 | 47,02 |
| | nov-98 | 28 | 35 | 35,75 | 0,78 | 0,76 | 0,74 | 37,66 |
| | ene-99 | 36 | 32 | 33,5 | 1,07 | 1,08 | 1,06 | 34,11 |
| | mar-99 | 53 | 44,5 | 38,25 | 1,39 | 1,36 | 1,32 | 40,11 |
| | may-99 | 87 | 70 | 57,25 | 1,52 | 1,17 | 1,14 | 76,42 |
| | jul-99 | 75 | 81 | 75,5 | 0,99 | 0,87 | 0,85 | 88,44 |
| | sep-99 | 75 | 75 | 78 | 0,96 | 0,92 | 0,89 | 83,97 |
| | nov-99 | 53 | 64 | 69,5 | 0,76 | 0,76 | 0,74 | 71,29 |
| | ene-00 | 64 | 58,5 | 61,25 | 1,04 | 1,08 | 1,06 | 60,64 |
| | mar-00 | 294 | 179 | 118,75 | 2,48 | 1,36 | 1,32 | 222,48 |
| | may-00 | 72 | 183 | 181 | 0,40 | 1,17 | 1,14 | 63,24 |
| jul-00 | 92 | 82 | 132,5 | 0,69 | 0,87 | 0,85 | 108,48 | |

| | | | | | | | | |
|---|---------------|-----------|-----------|--------------|-------------|-------------|-------------|--------------|
| | sep-00 | 52 | 72 | 77 | 0,68 | 0,92 | 0,89 | 58,22 |
| | nov-00 | 39 | 45,5 | 58,75 | 0,66 | 0,76 | 0,74 | 52,46 |
| | ene-01 | 64 | 51,5 | 48,5 | 1,32 | 1,08 | 1,06 | 60,64 |
| | mar-01 | 34 | 49 | 50,25 | 0,68 | 1,36 | 1,32 | 25,73 |
| | may-01 | 82 | 58 | 53,5 | 1,53 | 1,17 | 1,14 | 72,03 |
| | jul-01 | 69 | 75,5 | 66,75 | 1,03 | 0,87 | 0,85 | 81,36 |
| | sep-01 | 29 | 49 | 62,25 | 0,47 | 0,92 | 0,89 | 32,47 |
| | nov-01 | 50 | 39,5 | 44,25 | 1,13 | 0,76 | 0,74 | 67,26 |
| | ene-02 | 36 | 43 | 41,25 | 0,87 | 1,08 | 1,06 | 34,11 |
| Ciclo C - Administración Pacheco de la Espriella | mar-02 | 55 | 45,5 | 44,25 | 1,24 | 1,36 | 1,32 | 41,62 |
| | may-02 | 57 | 56 | 50,75 | 1,12 | 1,17 | 1,14 | 50,07 |
| | jul-02 | 86 | 71,5 | 63,75 | 1,35 | 0,87 | 0,85 | 101,41 |
| | sep-02 | 45 | 65,5 | 68,5 | 0,66 | 0,92 | 0,89 | 50,38 |
| | nov-02 | 24 | 34,5 | 50 | 0,48 | 0,76 | 0,74 | 32,28 |
| | ene-03 | 58 | 41 | 37,75 | 1,54 | 1,08 | 1,06 | 54,95 |
| | mar-03 | 82 | 70 | 55,5 | 1,48 | 1,36 | 1,32 | 62,05 |
| | may-03 | 113 | 97,5 | 83,75 | 1,35 | 1,17 | 1,14 | 99,25 |
| | jul-03 | 70 | 91,5 | 94,5 | 0,74 | 0,87 | 0,85 | 82,54 |
| | sep-03 | 60 | 65 | 78,25 | 0,77 | 0,92 | 0,89 | 67,18 |
| | nov-03 | 34 | 47 | 56 | 0,61 | 0,76 | 0,74 | 45,73 |
| | ene-04 | 63 | 48,5 | 47,75 | 1,32 | 1,08 | 1,06 | 59,69 |
| | mar-04 | 79 | 71 | 59,75 | 1,32 | 1,36 | 1,32 | 59,78 |
| | may-04 | 105 | 92 | 81,5 | 1,29 | 1,17 | 1,14 | 92,23 |
| | jul-04 | 61 | 83 | 87,5 | 0,70 | 0,87 | 0,85 | 71,93 |
| | sep-04 | 89 | 75 | 79 | 1,13 | 0,92 | 0,89 | 99,65 |
| | nov-04 | 66 | 77,5 | 76,25 | 0,87 | 0,76 | 0,74 | 88,78 |
| | ene-05 | 67 | 66,5 | 72 | 0,93 | 1,08 | 1,06 | 63,48 |
| | mar-05 | 74 | 70,5 | 68,5 | 1,08 | 1,36 | 1,32 | 56,00 |
| | may-05 | 86 | 80 | 75,25 | 1,14 | 1,17 | 1,14 | 75,54 |
| jul-05 | 47 | 66,5 | 73,25 | 0,64 | 0,87 | 0,85 | 55,42 | |

| | | | | | | | | |
|---|---------------|-------------|-------------|--------------|-------------|-------------|--------------|--------------|
| | sep-05 | 64 | 55,5 | 61 | 1,05 | 0,92 | 0,89 | 71,66 |
| | nov-05 | 33 | 48,5 | 52 | 0,63 | 0,76 | 0,74 | 44,39 |
| | ene-06 | 51 | 42 | 45,25 | 1,13 | 1,08 | 1,06 | 48,32 |
| Ciclo D - Segunda administración Arias Sánchez | mar-06 | 62 | 56,5 | 49,25 | 1,26 | 1,36 | 1,32 | 46,92 |
| | may-06 | 60 | 61 | 58,75 | 1,02 | 1,17 | 1,14 | 52,70 |
| | jul-06 | 51 | 55,5 | 58,25 | 0,88 | 0,87 | 0,85 | 60,14 |
| | sep-06 | 64 | 57,5 | 56,5 | 1,13 | 0,92 | 0,89 | 71,66 |
| | nov-06 | 30 | 47 | 52,25 | 0,57 | 0,76 | 0,74 | 40,35 |
| | ene-07 | 60 | 45 | 46 | 1,30 | 1,08 | 1,06 | 56,85 |
| | mar-07 | 75 | 67,5 | 56,25 | 1,33 | 1,36 | 1,32 | 56,76 |
| | may-07 | 52 | 63,5 | 65,5 | 0,79 | 1,17 | 1,14 | 45,67 |
| | jul-07 | 53 | 52,5 | 58 | 0,91 | 0,87 | 0,85 | 62,50 |
| | sep-07 | 60 | 56,5 | 54,5 | 1,10 | 0,92 | 0,89 | 67,18 |
| | nov-07 | 35 | 47,5 | 52 | 0,67 | 0,76 | 0,74 | 47,08 |
| | ene-08 | 39 | 37 | 42,25 | 0,92 | 1,08 | 1,06 | 36,95 |
| | mar-08 | 48 | 43,5 | 40,25 | 1,19 | 1,36 | 1,32 | 36,32 |
| | may-08 | 89 | 68,5 | 56 | 1,59 | 1,17 | 1,14 | 78,17 |
| | jul-08 | 59 | 74 | 71,25 | 0,83 | 0,87 | 0,85 | 69,57 |
| | sep-08 | 40 | 49,5 | 61,75 | 0,65 | 0,92 | 0,89 | 44,79 |
| | nov-08 | 33 | 36,5 | 43 | 0,77 | 0,76 | 0,74 | 44,39 |
| | ene-09 | 38 | 35,5 | 36 | 1,06 | 1,08 | 1,06 | 36,00 |
| | mar-09 | 80 | 59 | 47,25 | 1,69 | 1,36 | 1,32 | 60,54 |
| | may-09 | 66 | 73 | 66 | 1,00 | 1,17 | 1,14 | 57,97 |
| jul-09 | 43 | 54,5 | 63,75 | 0,67 | 0,87 | 0,85 | 50,70 | |
| sep-09 | 95 | 69 | 61,75 | 1,54 | 0,92 | 0,89 | 106,37 | |
| nov-09 | 72 | 83,5 | 76,25 | 0,94 | 0,76 | 0,74 | 96,85 | |
| ene-10 | 39 | 55,5 | 69,5 | 0,56 | 1,08 | 1,06 | 36,95 | |
| Ciclo E - Administración Chinchilla Miranda | mar-10 | 72 | 55,5 | 55,5 | 1,30 | 1,36 | 1,32 | 54,49 |
| | may-10 | 74 | 73 | 64,25 | 1,15 | 1,17 | 1,14 | 65,00 |
| | jul-10 | 78 | 76 | 74,5 | 1,05 | 0,87 | 0,85 | 91,98 |

| | | | | | | | | |
|--|--------|----|------|-------|------|------|------|-------|
| | sep-10 | 47 | 62,5 | 69,25 | 0,68 | 0,92 | 0,89 | 52,62 |
| | nov-10 | 30 | 38,5 | 50,5 | 0,59 | 0,76 | 0,74 | 40,35 |

Fuente: elaboración propia.

Anexo 3

Los siguientes representan los resultados obtenidos de la revisión sobre acciones colectivas e IMAE realizada por Karla Meneses:

Lineal Resumen del modelo y estimaciones de los parámetros Variable dependiente: ciclo AC 97 10

| Ecuación | Resumen del modelo | | | | | Estimaciones de los parámetros | |
|---|--------------------|------|-----|-----|------|--------------------------------|----------|
| | R cuadrado | F | gl1 | gl2 | Sig. | Constante | b1 |
| d Lineal i m e n s i o n 1 | .001 | .103 | 1 | 167 | .748 | -1.717E-6 | 1.216E-5 |

La variable independiente es ciclo IMAE 97 10.

Cuadrática Resumen del modelo y estimaciones de los parámetros Variable dependiente: ciclo AC 97 10

| Ecuación | Resumen del modelo | | | | | Estimaciones de los parámetros | | |
|------------|--------------------|------|-----|-----|------|--------------------------------|----------|------|
| | R cuadrado | F | gl1 | gl2 | Sig. | Constante | b1 | b2 |
| Cuadrático | .002 | .134 | 2 | 166 | .875 | -2.123E-6 | 2.144E-6 | .001 |

La variable independiente es ciclo IMAE 97 10.

Cúbica Resumen del modelo y estimaciones de los parámetros Variable dependiente: ciclo AC 97 10

| Ecuación | Resumen del modelo | | | | | Estimaciones de los parámetros | | | |
|---|--------------------|-------|-----|-----|------|--------------------------------|------|-------|------|
| | R cuadrado | F | gl1 | gl2 | Sig. | Constante | b1 | b2 | b3 |
| d Cúbico i n e n s i o n 1 | .144 | 9.283 | 3 | 165 | .000 | -2.023E-6 | .000 | -.004 | .290 |

La variable independiente es ciclo IMAE 97 10.

Cuadrática datos originales ln

Resumen del modelo y estimaciones de los parámetros

Variable dependiente: Ln AC 97 10

| Ecuación | Resumen del modelo | | | | | Estimaciones de los parámetros | | |
|------------|--------------------|--------|-----|-----|------|--------------------------------|--------|--------|
| | R cuadrado | F | gl1 | gl2 | Sig. | Constante | b1 | b2 |
| Cuadrático | .124 | 11.703 | 2 | 165 | .000 | -140.428 | 54.750 | -5.208 |

La variable independiente es Ln IMAE 97 10.

